



# รายงานผลการดำเนินงาน

โครงการพัฒนา Soft Skill ด้วยกระบวนการวิศวกรสังคม  
ปีงบประมาณ 2566



## คำนำ

รายงานผลการดำเนินงานโครงการพัฒนา Soft Skill ด้วยกระบวนการวิศวกรสังคม ปีงบประมาณ 2566 จัดทำขึ้นเพื่อแสดงผลการดำเนินกิจกรรมต่าง ๆ ภายใต้การพัฒนา Soft Skill นักศึกษาด้วยกระบวนการวิศวกรสังคม ซึ่งจากการดำเนินกิจกรรมต่าง ๆ ของนักศึกษามหาวิทยาลัยราชภัฏเทพสตรีเห็นได้ว่า นักศึกษามีทักษะในการเป็น วิศวกรสังคม ได้แก่ ทักษะการคิดวิเคราะห์เชิงเหตุ - ผล ทักษะการสื่อสาร ทักษะการทำงานร่วมกับผู้อื่นโดยปราศจาก ข้อขัดแย้ง และทักษะการสร้างนวัตกรรมเพื่อสังคม สามารถประยุกต์ใช้องค์ความรู้ ในการปฏิบัติงานจริง แก้ปัญหา และพัฒนาชุมชนในมิติต่าง ๆ เช่น ด้านความยากจน ความเหลื่อมล้ำ และปัญหาคุณภาพชีวิต โดยการสร้างหรือนำองค์ความรู้ที่หลากหลายในมหาวิทยาลัยมาบูรณาการในการแก้ปัญหา อีกทั้งเพื่อนำองค์ความรู้หรือนวัตกรรมที่มี ในมหาวิทยาลัยไปใช้ประโยชน์ในการส่งเสริมให้ชุมชนสามารถพึ่งพาตนเองและจัดการตนเองได้อย่างยั่งยืน

รายงานผลการดำเนินงานโครงการเล่มนี้ แบ่งเนื้อหาออกเป็น 2 ส่วน ดังนี้

ส่วนที่ 1 โครงการพัฒนา Soft Skill ด้วยกระบวนการวิศวกรสังคม

ส่วนที่ 2 รายงานผลการดำเนินงานโครงการพัฒนา Soft Skill ด้วยกระบวนการวิศวกรสังคม

ส่วนที่ 3 คณะกรรมการดำเนินโครงการ

คณะผู้จัดทำรายงานเล่มนี้ขอขอบพระคุณคณะผู้บริหารมหาวิทยาลัยราชภัฏเทพสตรี คณาจารย์ นักศึกษา และประชาชนที่ให้การช่วยเหลือ สนับสนุนโครงการนี้ หากมีข้อผิดพลาดประการใด คณะผู้จัดทำต้องกราบขอภัย มาในโอกาสนี้

คณะผู้จัดทำ  
กันยายน 2566

## สารบัญ

	หน้า
บทสรุปผู้บริหาร	1
แนะนำมหาวิทยาลัย	2
แนะนำคณะผู้บริหาร	4
แนะนำคณบดีและผู้อำนวยการสำนัก/สถาบัน	5
ปรัชญา / ปณิธาน / วิสัยทัศน์ / พันธกิจ / เอกลักษณ์ / อัตลักษณ์	7
แผนยุทธศาสตร์พัฒนาการศึกษาเพื่อความยั่งยืน ประจำปีงบประมาณ 2566	8
ความเชื่อมโยงกับแผนในระดับต่าง ๆ	8
<b>ส่วนที่ 1 โครงการพัฒนา Soft Skill ด้วยกระบวนการวิศวกรสังคม</b>	<b>9</b>
- เหตุผลและความจำเป็น	10
- วัตถุประสงค์โครงการ	11
- เป้าหมายโครงการ	11
- กลุ่มเป้าหมายโครงการ	12
- ตัวชี้วัดเป้าหมายโครงการและตัวชี้วัดผลลัพธ์	12
- กิจกรรมและวิธีดำเนินการ	12
- ตัวชี้วัดกิจกรรม	13
- ระยะเวลาดำเนินการโครงการ	13
- งบประมาณ	13
- สถานที่/พื้นที่ดำเนินการ	13
- หน่วยงานผู้รับผิดชอบโครงการ	13
- ผลประโยชน์ที่คาดว่าจะได้รับ	14
<b>ส่วนที่ 2 รายงานผลการดำเนินงานโครงการพัฒนา Soft Skill ด้วยกระบวนการวิศวกรสังคม</b>	<b>15</b>
1. กิจกรรมอบรมเชิงปฏิบัติการพัฒนา Soft Skill นักศึกษาด้วยกระบวนการวิศวกรสังคม	16
2. กิจกรรมอบรมเชิงปฏิบัติการทักษะอาจารย์ที่ปรึกษาพัฒนา Soft Skill นักศึกษา ด้วยกระบวนการวิศวกรสังคม	19
3. กิจกรรมพัฒนา Soft Skill นักศึกษาด้วยกระบวนการวิศวกรสังคม (ด้านหลักปรัชญาเศรษฐกิจพอเพียง)	22

	หน้า
4. กิจกรรมประชุมเชิงปฏิบัติการพัฒนาอาจารย์ที่ปรึกษาและนักศึกษาเพื่อดำเนินกิจกรรมเชิงพื้นที่ด้วยกระบวนการวิศวกรสังคม	25
5. กิจกรรมการพัฒนาคุณาจารย์ผู้สอนรายวิชานวัตกรรมท้องถิ่นด้วยกระบวนการวิศวกรสังคม	28
6. กิจกรรมสร้างการรับรู้เพื่อพัฒนาศักยภาพนักศึกษาเพื่อการพัฒนาท้องถิ่น “วิศวกรสังคม” (Social Engineer)	31
7. กิจกรรมพัฒนาเชิงพื้นที่ด้วยกระบวนการวิศวกรสังคม “กระเจี๊ยบจัดจ้าน” ชุมชนบ้านนกเขาเปล้า หมู่ที่ 9 ตำบลเพนียด อำเภอโคกสำโรง จังหวัดลพบุรี	34
8. กิจกรรมพัฒนาเชิงพื้นที่ด้วยกระบวนการวิศวกรสังคม “กลิ่นอายเจ้าพระยา” ชุมชนวัดสังฆราชवास ตำบลบางพุทรา อำเภอเมืองสิงห์บุรี จังหวัดสิงห์บุรี	37
9. กิจกรรมพัฒนาเชิงพื้นที่ด้วยกระบวนการวิศวกรสังคม “พัฒนาและช่วยเหลือชุมชนโพธิ์เก้าต้น” ชุมชนตำบลโพธิ์เก้าต้น อำเภอพรหมมาสตร์ จังหวัดลพบุรี	40
10. กิจกรรมพัฒนาเชิงพื้นที่ด้วยกระบวนการวิศวกรสังคม ชุมชนสระมนโนราห์ ตำบลท่าหิน อำเภอเมือง จังหวัดลพบุรี	43
11. กิจกรรมพัฒนาเชิงพื้นที่ด้วยกระบวนการวิศวกรสังคม “เที่ยวปล่อยใจบ้านท้ายไร่” ชุมชนบ้านท้ายไร่ ตำบลเขาสมคอน อำเภอท่าม่วง จังหวัดลพบุรี	46
12. กิจกรรมพัฒนาเชิงพื้นที่ด้วยกระบวนการวิศวกรสังคม “ผลิตภัณฑ์น้ำมันเหลืองและยาต้มสมุนไพรพื้นบ้าน” ชุมชนบ้านโคกพุทรา หมู่ที่ 2 ตำบลถนนใหญ่ อำเภอเมือง จังหวัดลพบุรี	49
13. กิจกรรมพัฒนาเชิงพื้นที่ด้วยกระบวนการวิศวกรสังคม “ปลาร้าสับบ้านพวน” ชุมชนบ้านถนนใหญ่ หมู่ที่ 6 ตำบลถนนใหญ่ อำเภอเมือง จังหวัดลพบุรี	52
14. กิจกรรมพัฒนาเชิงพื้นที่ด้วยกระบวนการวิศวกรสังคม “ผักออร์แกนิกโรงเรียนวัดตองปุ” โรงเรียนวัดตองปุ ตำบลทะเลชุบศร อำเภอเมือง จังหวัดลพบุรี	55
15. กิจกรรมพัฒนาเชิงพื้นที่ด้วยกระบวนการวิศวกรสังคม “พัฒนาและโปรโมทสวนสัตว์ลพบุรี” สวนสัตว์ลพบุรี ตำบลทะเลชุบศร อำเภอเมือง จังหวัดลพบุรี	58
16. กิจกรรมพัฒนาเชิงพื้นที่ด้วยกระบวนการวิศวกรสังคม “หมี่กรอบไทพวน” ชุมชนบ้านถนนใหญ่ หมู่ 5 ตำบลถนนใหญ่ อำเภอเมือง จังหวัดลพบุรี	61
17. กิจกรรมพัฒนาเชิงพื้นที่ด้วยกระบวนการวิศวกรสังคม ชุมชนสนามแจง ตำบลสนามแจง อำเภอบ้านหมี่ จังหวัดลพบุรี	64
18. กิจกรรมพัฒนาเชิงพื้นที่ด้วยกระบวนการวิศวกรสังคม “วิสาหกิจชุมชนแปลงใหญ่เผือกหอม” ชุมชนหมู่ที่ 3 ตำบลหรรเทพ อำเภอบ้านหม้อ จังหวัดสระบุรี	67

	หน้า
19. กิจกรรมพัฒนาเชิงพื้นที่ด้วยกระบวนการวิศวกรสังคม ชุมชนบ้านห้วยจันทร์ ตำบลโคกตูม อำเภอเมือง จังหวัดลพบุรี	70
20. กิจกรรมพัฒนาเชิงพื้นที่ด้วยกระบวนการวิศวกรสังคม โรงเรียนน้ำสุตวิไลประชาสรรค์ ตำบลน้ำสุต อำเภอพัฒนานิคม จังหวัดลพบุรี	73
21. กิจกรรมพัฒนาเชิงพื้นที่ด้วยกระบวนการวิศวกรสังคม “ศูนย์การเรียนรู้ภูเขตรวยเกษียณ” ไร่ ไพรวัลย์กล้วยหอม ตำบลขอนแก่น อำเภอบ้านหมี่ จังหวัดลพบุรี	76
22. กิจกรรมพัฒนาเชิงพื้นที่ด้วยกระบวนการวิศวกรสังคมคณะครุศาสตร์ โรงเรียนโคกสูงวิทยา ตำบลโคกสูง อำเภอพัฒนานิคม จังหวัดลพบุรี	79
23. กิจกรรมการถอดบทเรียนในงานมหกรรม 103 ปี เทพสตรีสู่การพัฒนาท้องถิ่น	82
<b>ส่วนที่ 3 คณะกรรมการดำเนินโครงการ</b>	<b>85</b>
ที่ปรึกษาโครงการพัฒนา Soft Skill ด้วยกระบวนการวิศวกรสังคม	86
คณะกรรมการดำเนินโครงการพัฒนา Soft Skill นักศึกษาด้วยกระบวนการวิศวกรสังคม	86
คณะทำงานโครงการพัฒนา Soft Skill นักศึกษาด้วยกระบวนการวิศวกรสังคม	87
คณะอนุกรรมการงานมหกรรมการแสดงผลงานพัฒนาท้องถิ่นของมหาวิทยาลัยราชภัฏเทพสตรี ประจำปี พ.ศ. 2566	88
อาจารย์ที่ปรึกษาโครงการพัฒนา Soft Skill นักศึกษาด้วยกระบวนการวิศวกรสังคม	92
อาจารย์ผู้สอนรายวิชา ศท 0022704 นวัตกรรมท้องถิ่น	92

## บทสรุปผู้บริหาร

โครงการพัฒนา soft skills ด้วยกระบวนการวิศวกรสังคม ปีงบประมาณ 2566 เป็นโครงการที่อยู่ภายใต้แผนยุทธศาสตร์การพัฒนาท้องถิ่น ของมหาวิทยาลัยราชภัฏเทพสตรี ภายใต้แผนยุทธศาสตร์มหาวิทยาลัยราชภัฏเพื่อการพัฒนาท้องถิ่น ระยะ 20 ปี พ.ศ (2560 - 2579) มีวัตถุประสงค์เพื่อให้นักศึกษามีทักษะในการเป็นวิศวกรสังคม ได้แก่ ทักษะการคิดวิเคราะห์เชิงเหตุ - ผล ทักษะการสื่อสาร ทักษะการทำงานร่วมกับผู้อื่น และทักษะการสร้างนวัตกรรมเพื่อสังคม สามารถประยุกต์ใช้องค์ความรู้ ในการปฏิบัติงานจริง แก้ปัญหา และพัฒนาชุมชนในมิติต่าง ๆ เช่น ด้านความยากจน ความเหลื่อมล้ำ ปัญหาคุณภาพชีวิต คุณภาพการศึกษา และการจัดการสิ่งแวดล้อม โดยการสร้างหรือนำองค์ความรู้จากชั้นเรียนบูรณาการในการแก้ปัญหา สามารถนำองค์ความรู้ หรือนวัตกรรมที่มีในมหาวิทยาลัยไปใช้ประโยชน์ในการพัฒนาตนเองและส่งเสริมให้ชุมชนสามารถพึ่งพาและจัดการตนเองได้อย่างยั่งยืน

โครงการพัฒนา soft skills ด้วยกระบวนการวิศวกรสังคม มหาวิทยาลัยราชภัฏเทพสตรี ปีงบประมาณ 2566 มีผลการดำเนินการที่สำคัญ ดังนี้

ตัวชี้วัดกิจกรรม	แผน	ผล
1 จำนวนนักศึกษาที่เข้าร่วมโครงการ	1,400	2,584
2 ร้อยละของนักศึกษาที่มีทักษะวิศวกรสังคม	80	80
3 จำนวนโรงเรียน/ชุมชนที่เข้าร่วมโครงการ	15	16
4 ร้อยละของโครงการที่ดำเนินการแล้วเสร็จภายในระยะเวลาที่กำหนด	90	100
5 จำนวนโรงเรียน/ชุมชนเกิด Social Entetprise	3	3

## แนะนำมหาวิทยาลัย

มหาวิทยาลัยราชภัฏเทพสตรี เป็นสถาบันอุดมศึกษาที่เริ่มก่อตั้งจากโรงเรียนละแวงศรี ในปี พ.ศ.2463 และพัฒนาเป็นมหาวิทยาลัยราชภัฏเทพสตรีในปี พ.ศ.2547 โดยมีช่วงเวลาในการวิวัฒนาการดังนี้

- พ.ศ. 2463 เริ่มก่อตั้งโรงเรียนละแวงศรี
- พ.ศ. 2479 โรงเรียนฝึกหัดครูสตรีลพบุรี
- พ.ศ. 2483 โรงเรียนสตรีลพบุรี “เทพสตรีวิทยาลัย”
- พ.ศ. 2498 โรงเรียนเทพสตรีวิทยาลัย
- พ.ศ. 2501 วิทยาลัยครูเทพสตรี
- พ.ศ. 2535 สถาบันราชภัฏเทพสตรี
- พ.ศ. 2547 มหาวิทยาลัยราชภัฏเทพสตรี

วันที่ 14 มิถุนายน พ.ศ.2547 สถาบันราชภัฏเทพสตรีได้ยกฐานะเป็นมหาวิทยาลัยราชภัฏเทพสตรี (THEPSATRI RAJABHAT UNIVERSITY) ตามพระราชบัญญัติมหาวิทยาลัยราชภัฏ พ.ศ.2547 มีภารกิจหลักในการเป็นสถาบันอุดมศึกษาเพื่อพัฒนาท้องถิ่นที่ เสริมสร้างพลังปัญญาของแผ่นดิน ฟื้นฟูพลังการเรียนรู้ เชิดชูภูมิปัญญาท้องถิ่น สร้างสรรค์ศิลปวิทยา เพื่อความเจริญก้าวหน้าอย่างมั่นคงและยั่งยืนของปวงชน มีส่วนร่วมในการจัดการ การบำรุงรักษาการใช้ประโยชน์จากทรัพยากรธรรมชาติและสิ่งแวดล้อมอย่างสมดุลและยั่งยืน โดยมีวัตถุประสงค์ให้การศึกษา ส่งเสริมวิชาการและวิชาชีพชั้นสูง ทำการสอนวิจัยให้บริการทางวิชาการแก่สังคม ปรับปรุง ถ่ายทอดและพัฒนาเทคโนโลยี ทำนุบำรุงศิลปะและวัฒนธรรมผลิตครู และส่งเสริมวิทยฐานะครู

ปัจจุบันมหาวิทยาลัยราชภัฏเทพสตรีได้จัดการศึกษาระดับปริญญาตรีและระดับบัณฑิตศึกษาในสาขาต่าง ๆ มากมาย เพื่อตอบสนองความต้องการของท้องถิ่น มีการเปิดหลักสูตรนานาชาติ และมีโครงการร่วมมือกับมหาวิทยาลัยในต่างประเทศ





ตราสัญลักษณ์มหาวิทยาลัยราชภัฏเทพสตรี เป็นรูปวงรี 2 วงซ้อนกัน ระหว่างวงรีส่วนบนเขียนเป็นอักษรภาษาไทยว่า "มหาวิทยาลัยราชภัฏเทพสตรี" ส่วนล่างเขียนเป็นอักษรภาษาอังกฤษว่า "THEPSATRI RAJABHAT UNIVERSITY" ภายใต้วงรีด้านในมีตราพระราชลัญจกรประจำพระองค์พระบาทสมเด็จพระเจ้าอยู่หัว รัชกาลที่ 9 ซึ่งเป็นรูปพระที่นั่งอัฐทิศ ประกอบด้วยวงจักร กลางวงจักรมีอักษรเป็นอุหรือเลข 9 รอบวงจักรมีรัศมีเปล่งออก โดยรอบ เหนือจักรเป็นรูปเศวตฉัตรเจ็ดชั้นตั้งอยู่บนพระที่นั่งอัฐทิศ แปลความหมายว่าทรงมีพระบรมเดชานุภาพในแผ่นดิน

สีประจำมหาวิทยาลัย : กรมท่า - เขียว



ดอกไม้ประจำมหาวิทยาลัย : ดอกหางนกยูง





## แนะนำคณะผู้บริหาร



ผู้ช่วยศาสตราจารย์ ดร.สุธาสินี ศิริโกคาภิรมย์  
รองอธิการบดีฝ่ายวิชาการและประกันคุณภาพการศึกษา



ผู้ช่วยศาสตราจารย์ ดร.กันยา บาร์นท์  
อธิการบดีมหาวิทยาลัยราชภัฏเทพสตรี



ผู้ช่วยศาสตราจารย์ ดร.กันตพัฒน์ กิตติอัชชาลัย  
รองอธิการบดีฝ่ายบริหารจัดการ



อาจารย์ ดร.สมชาย วิชรปัญญาวงศ์  
รองอธิการบดีฝ่ายวางแผนและวิจัย



ผู้ช่วยศาสตราจารย์ศศิวิมล สุทธิสาร  
รองอธิการบดีฝ่ายกิจการนักศึกษาและพัฒนาท้องถิ่น



ผู้ช่วยศาสตราจารย์ ดร.พรพจน์ จุลสวัสดิ์  
รองอธิการบดีฝ่ายกิจการสภามหาวิทยาลัย



อาจารย์ ดร.เนติ เฉลยวาเรศ  
ผู้ช่วยอธิการบดี



อาจารย์ ดร.ภาสกร รอดแมลง  
ผู้ช่วยอธิการบดี



อาจารย์ ดร.ธัญนิชา ทองอยู่  
ผู้ช่วยอธิการบดี

## แนะนำคณบดีและผู้อำนวยการสำนัก/สถาบัน



อาจารย์ ดร.วิสัยกร เลาสวัสดิ์กุล  
คณบดีคณะครุศาสตร์



ผู้ช่วยศาสตราจารย์เพชรรัตน์ บริสุทธิ์  
คณบดีคณะมนุษยศาสตร์และสังคมศาสตร์



อาจารย์ ดร.ศดพล มุ่งค้ำกลาง  
คณบดีคณะวิทยาศาสตร์และเทคโนโลยี



ผู้ช่วยศาสตราจารย์พรณิภา เดชพล  
คณบดีคณะวิทยาการจัดการ



รองศาสตราจารย์ ดร.รัชดาภรณ์ อมรชิวิน  
คณบดีคณะเทคโนโลยีสารสนเทศ



อาจารย์ ดร.สุกุล คำนวนชัย  
คณบดีคณะเทคโนโลยีอุตสาหกรรม



ผู้ช่วยศาสตราจารย์ไชยพล กลิ่นจันทร์  
ผู้อำนวยการสำนักวิทยบริการและเทคโนโลยีสารสนเทศ



อาจารย์ณฤทธิ์ ประจงแต่ง  
ผู้อำนวยการสำนักศิลปะและวัฒนธรรม



ผู้ช่วยศาสตราจารย์อรุณี เจริญทรัพย์  
ผู้อำนวยการสถาบันวิจัยและพัฒนา



นางสาวสุภารัตน์ สิ้นสุวรรณ  
ผู้อำนวยการสำนักงานอธิการบดี



**“มหาวิทยาลัยราชภัฏเทพสตรี  
มหาวิทยาลัยเพื่อการพัฒนาท้องถิ่น”**



### ปรัชญา

“นตฺถิ ปญฺญาสมมา อาภา”  
(แสงสว่างเสมอด้วยปัญญาไม่มี)

### ปณิธาน

“สร้างคนดี มีปัญญา พัฒนาท้องถิ่น”

### วิสัยทัศน์

“มหาวิทยาลัยราชภัฏเทพสตรีจะเป็นมหาวิทยาลัยที่เป็นเลิศด้านนวัตกรรมเพื่อการพัฒนาท้องถิ่น”

### พันธกิจ

1. พัฒนาท้องถิ่นด้วยการบูรณาการการวิจัย ภูมิปัญญา ศิลปวัฒนธรรม ด้วยนวัตกรรม
2. ผลิตและเสริมสร้างความเข้มแข็งของวิชาชีพครู
3. การจัดการศึกษาเพื่อสร้างโอกาสการเรียนรู้
4. สร้างเครือข่ายความร่วมมือตามพันธกิจ
5. ส่งเสริม รักษา สืบสาน ต่อยอดโครงการอันเนื่องมาจากพระราชดำริ
6. บริหารจัดการมหาวิทยาลัยให้มีประสิทธิภาพ

### เอกลักษณ์


“มหาวิทยาลัยที่ใช้นวัตกรรมต่อยอดภูมิปัญญาเพื่อการพัฒนาท้องถิ่น”

### อัตลักษณ์

- ม (มืออาชีพ) : มีทักษะความรู้และนำไปปฏิบัติงานได้อย่างมีประสิทธิภาพ  
 ร (รักษ์ท้องถิ่น) : ไซ้ศาสตร์และทักษะในการพัฒนาท้องถิ่น  
 ท (ทันสมัย) : มีทักษะและความรู้ที่ทันสมัย

## แผนยุทธศาสตร์พัฒนาการศึกษาเพื่อความยั่งยืน ประจำปีงบประมาณ 2566

### แผนยุทธศาสตร์พัฒนาการศึกษาเพื่อความยั่งยืน ประจำปีงบประมาณ 2566

- ยุทธศาสตร์  ยุทธศาสตร์ใหม่มหาวิทยาลัยราชภัฏเพื่อการพัฒนาท้องถิ่นตามพระราชบัญญัติ  
ระยะ 20 ปี (พ.ศ.2560-2579)
1. การพัฒนาท้องถิ่น
  2. การผลิตและพัฒนาครู
  3. ยกระดับคุณภาพการศึกษา
  4. พัฒนาระบบบริหารจัดการ

### ความเชื่อมโยงกับแผนในระดับต่าง ๆ



#### ยุทธศาสตร์ชาติ

ด้านการสร้างโอกาสและความเสมอภาคทางสังคม



#### แผนแม่บทภายใต้ยุทธศาสตร์ชาติ

ประเด็นที่ 16 การพัฒนาความเสมอภาค และส่งเสริมเศรษฐกิจฐานราก



#### แผนปฏิรูปประเทศด้านเศรษฐกิจฐานราก

ยุทธศาสตร์การพัฒนาประเทศตามแผนพัฒนาเศรษฐกิจและสังคมแห่งชาติ ฉบับที่ 12  
ด้านการเสริมความเป็นธรรมและลดความเหลื่อมล้ำในสังคม



#### ยุทธศาสตร์การจัดสรรงบประมาณของสำนักงานงบประมาณ

ยุทธศาสตร์ที่ 4 ด้านการสร้างโอกาสและความเสมอภาคทางสังคม

# ส่วนที่ 1

โครงการพัฒนา Soft Skill ด้วยกระบวนการวิศวกรสังคม

## เหตุผลและความจำเป็น

ยุทธศาสตร์ชาติ 20 ปี (พ.ศ. 2561 – 2580) กำหนดวิสัยทัศน์ประเทศไทย คือ “ประเทศไทยมีความมั่นคง มั่งคั่ง ยั่งยืน เป็นประเทศพัฒนาแล้ว ด้วยการพัฒนาตามหลักปรัชญาของเศรษฐกิจพอเพียง” โดยมีเป้าหมายการพัฒนาประเทศ คือ “ประเทศชาติมั่นคง ประชาชนมีความสุข เศรษฐกิจพัฒนาอย่างต่อเนื่อง สังคมเป็นธรรม ฐานทรัพยากรธรรมชาติยั่งยืน” และได้กำหนดยุทธศาสตร์ชาติด้านการพัฒนาและเสริมสร้างศักยภาพทรัพยากรมนุษย์ที่มีเป้าหมายการพัฒนาและยกระดับคนในทุกมิติและในทุกช่วงวัยให้เป็นทรัพยากรมนุษย์ที่ดี เก่ง และมีคุณภาพ โดยจะต้องมีความพร้อมทั้งกาย ใจ สติปัญญา มีพัฒนาการที่ดีรอบด้านและมีสุขภาพที่ดี มีจิตสาธารณะ รับผิดชอบต่อสังคมและผู้อื่น มัธยัสถ์ อุดม อโภอุมารี มีวินัย รักษาศีลธรรมและเป็นพลเมืองดี ของชาติ มีหลักคิดที่ถูกต้อง มีทักษะที่จำเป็นในศตวรรษที่ 21 มีทักษะสื่อสารภาษาอังกฤษและภาษาที่ 2 และอนุรักษ์ ภาษาท้องถิ่น มีนิสัยรักการเรียนรู้และพัฒนาตนเองอย่างต่อเนื่องตลอดชีวิต ผู้การเป็นคนไทยที่มีทักษะสูง เป็นนวัตกรรม นวัตกรรม ผู้ประกอบการ เกษตรกรยุคใหม่ และอื่น ๆ โดยมีสัมมาชีพตามความถนัดของตน จากวิสัยทัศน์และแนวทาง ตามยุทธศาสตร์ชาติ สถาบันอุดมศึกษาจึงเป็นหัวใจสำคัญในการขับเคลื่อนยุทธศาสตร์ชาติดังที่กำหนดไว้ใน แผนอุดมศึกษาระยะยาว 20 ปี พ.ศ. 2561 – 2580 โดยการดำเนินงานผ่านกระบวนการการจัดการเรียนการสอน ที่ตอบโจทย์การพัฒนาประเทศและการสร้างองค์ความรู้ที่สอดคล้องกับความต้องการของภาคสังคม ชุมชน และ ท้องถิ่น

มหาวิทยาลัยราชภัฏเป็นสถาบันอุดมศึกษาของรัฐตั้งอยู่ในทั่วทุกภูมิภาคของประเทศ ซึ่งตามพระราชบัญญัติ มหาวิทยาลัยราชภัฏ พ.ศ. 2547 กำหนดให้มหาวิทยาลัยราชภัฏเป็นมหาวิทยาลัยเพื่อการพัฒนาท้องถิ่น ในส่วนของการผลิตบัณฑิตของมหาวิทยาลัยราชภัฏนั้นพัฒนาและเสริมสร้างให้บัณฑิตมีคุณลักษณะของคนไทย 4 ประการ ได้แก่ 1) มีทัศนคติที่ดีและถูกต้อง 2) มีพื้นฐานชีวิตที่มั่นคงเข้มแข็ง 3) มีงานทำ-มีอาชีพ และ 4) เป็นพลเมืองดีมีระเบียบ วินัย ตามพระราชโบายของพระบาทสมเด็จพระเจ้าอยู่หัว อีกทั้งมุ่งพัฒนาทักษะที่จำเป็นในศตวรรษที่ 21 โดยใน ส่วนของมหาวิทยาลัยราชภัฏนั้นได้กำหนดกระบวนการพัฒนานักศึกษาเพื่อการเป็นบัณฑิตที่มีคุณลักษณะและทักษะ ในศตวรรษที่ 21 ที่ตอบสนองต่อการพัฒนาท้องถิ่นของมหาวิทยาลัยราชภัฏ ซึ่งใช้ชื่อว่า “วิศวกรรมสังคม” โดยมี คุณลักษณะและทักษะสำคัญ 4 ประการ ได้แก่

- 1) นักคิด : ทักษะการคิดวิเคราะห์เชิงเหตุ-ผล (Cause-Effect) เห็นปัญหาเป็นเรื่องท้าทาย
- 2) นักสื่อสาร : ทักษะการสื่อสารองค์ความรู้เพื่อแก้ปัญหา
- 3) นักประสานงาน : ทักษะในการทำงานร่วมกับผู้อื่นโดยปราศจากข้อขัดแย้ง สามารถระดมทรัพยากร สรรพกำลังในท้องถิ่นเพื่อร่วมกันแก้ปัญหาได้

#### 4) นวัตกรรม : ทักษะการสร้างนวัตกรรมเพื่อแก้ปัญหาบนฐานข้อมูลชุมชน

จากเหตุผลความจำเป็นข้างต้น มหาวิทยาลัยราชภัฏเทพสตรีจึงได้ดำเนินโครงการพัฒนา Soft Skill ด้วยกระบวนการวิศวกรรมสังคม เพื่อให้ศึกษามหาวิทยาลัยราชภัฏมามีทักษะในการเป็นวิศวกรสังคม ได้แก่ ทักษะการคิดวิเคราะห์เชิงเหตุ-ผล ทักษะการสื่อสาร ทักษะการทำงานร่วมกับผู้อื่นโดยปราศจากข้อขัดแย้ง และทักษะการสร้างนวัตกรรมเพื่อสังคม สามารถประยุกต์ใช้องค์ความรู้ในการปฏิบัติงานจริง แก้ปัญหาและพัฒนาชุมชนในมิติต่าง ๆ เช่น ด้านความยากจน ความเหลื่อมล้ำ และปัญหาคุณภาพชีวิต โดยการสร้างหรือนำองค์ความรู้ที่หลากหลายในมหาวิทยาลัยมาบูรณาการในการแก้ปัญหา อีกทั้งเพื่อนำองค์ความรู้หรือนวัตกรรมที่มีในมหาวิทยาลัยราชภัฏไปใช้ประโยชน์ในการส่งเสริมให้ชุมชนสามารถพึ่งพาตนเองและจัดการตนเองได้อย่างยั่งยืน

### วัตถุประสงค์โครงการ (Objectives)

- 1) เพื่อให้ศึกษามีทักษะในการเป็นวิศวกรสังคม ได้แก่ ทักษะการคิด วิเคราะห์เชิงเหตุ-ผล ทักษะการสื่อสาร ทักษะการทำงานร่วมกับผู้อื่นโดยปราศจากข้อขัดแย้ง และทักษะการสร้างนวัตกรรมเพื่อสังคม
- 2) เพื่อให้ศึกษาสามารถประยุกต์ใช้องค์ความรู้ในการปฏิบัติงานจริง แก้ปัญหาและพัฒนาชุมชนในมิติต่าง ๆ เช่น ด้านความยากจน ความเหลื่อมล้ำ และปัญหาคุณภาพชีวิต โดยการสร้างหรือนำองค์ความรู้ที่หลากหลายในมหาวิทยาลัยมาบูรณาการในการแก้ปัญหา
- 3) เพื่อนำองค์ความรู้หรือนวัตกรรมที่มีในมหาวิทยาลัยไปใช้ประโยชน์ในการส่งเสริมให้ชุมชนสามารถพึ่งพาตนเองและจัดการตนเองได้อย่างยั่งยืน

### เป้าหมายโครงการ (Outputs)

- 1) นักศึกษาจำนวน 1,400 คน มีทักษะในการเป็นวิศวกรสังคม ได้แก่ ทักษะการคิดวิเคราะห์เชิงเหตุ-ผล ทักษะการสื่อสาร ทักษะการทำงานร่วมกับผู้อื่นโดยปราศจากข้อขัดแย้ง และทักษะการสร้างนวัตกรรมเพื่อสังคม
- 2) นักศึกษาสามารถประยุกต์ใช้องค์ความรู้ในการปฏิบัติงานจริง แก้ปัญหาและพัฒนาชุมชนในมิติต่าง ๆ ในพื้นที่ จำนวน 15 โครงการ
- 3) ชุมชนท้องถิ่นได้รับองค์ความรู้หรือนวัตกรรมที่มีในมหาวิทยาลัยไปใช้ประโยชน์ในการส่งเสริมให้ชุมชนสามารถพึ่งพาตนเองและจัดการตนเองได้อย่างยั่งยืน เช่น การเกษตร การตลาด การประชาสัมพันธ์ การท่องเที่ยว ธุรกิจอาหาร การเพาะเลี้ยงสัตว์น้ำ สัตวบาล จิตกรรม เป็นต้น
- 4) เกิดชุมชนท้องถิ่นรูปแบบ Social Enterprise อย่างน้อย 3 แห่ง



### กลุ่มเป้าหมายโครงการ (Target group)

- 1) นักศึกษามหาวิทยาลัยราชภัฏเทพสตรี
- 2) โรงเรียนหรือชุมชนที่อยู่ในพื้นที่รับผิดชอบ 3 จังหวัด ได้แก่ จังหวัดลพบุรี จังหวัดสิงห์บุรี และจังหวัดสระบุรี

### ตัวชี้วัดเป้าหมายโครงการ (Outputs) และตัวชี้วัดผลลัพธ์ (Outcomes)

- 1) จำนวนนักศึกษาที่เข้าร่วมโครงการ 1,400 คน
- 2) นักศึกษาที่มีทักษะวิศวกรสังคม ร้อยละ 80
- 3) จำนวนโรงเรียนหรือชุมชนที่เข้าร่วมโครงการ 15 แห่ง
- 4) โครงการที่ดำเนินการแล้วเสร็จภายในระยะเวลาที่กำหนด ร้อยละ 90
- 5) จำนวนโรงเรียนหรือชุมชนเกิด Social Enterprise 3 แห่ง
- 6) ผลงานวิจัย

### กิจกรรม - วิธีดำเนินการ (Activity & Procedure)



## ตัวชี้วัดกิจกรรม

กิจกรรม	ตัวชี้วัดกิจกรรม / ค่าเป้าหมาย
1. อบรมเชิงปฏิบัติการพัฒนา Soft Skill นักศึกษา ด้วยกระบวนการวิศวกรสังคม	1. จำนวนนักศึกษาที่เข้าร่วมโครงการ 1,084 คน 2. นักศึกษาที่มีทักษะวิศวกรสังคมร้อยละ 80
2. จัดประชุมบุคลากรทางการศึกษา/ประชาชนในพื้นที่ ด้วยกระบวนการวิศวกรสังคม	จำนวนโรงเรียนหรือชุมชนที่เข้าร่วมโครงการ 15 แห่ง
3. พัฒนาเชิงพื้นที่ด้วยกระบวนการวิศวกรสังคม	
4. กำกับ ติดตามและประเมินผลการพัฒนาเชิงพื้นที่ด้วย กระบวนการวิศวกรสังคม	1. โครงการที่ดำเนินการแล้วเสร็จภายในระยะเวลาที่กำหนด ร้อยละ 90
5. เผยแพร่ผลการดำเนินกิจกรรมพัฒนา Soft Skill นักศึกษา ด้วยกระบวนการวิศวกรสังคม	2. จำนวนโรงเรียนหรือชุมชนเกิด Social Enterprise 3 แห่ง

## ระยะเวลาดำเนินการโครงการ

ตุลาคม 2565 - กันยายน 2566

## งบประมาณ

1. อบรมเชิงปฏิบัติการพัฒนา Soft Skill นักศึกษาด้วยกระบวนการวิศวกรสังคม 414,750 บาท
2. จัดประชุมบุคลากรทางการศึกษา/ประชาชนในพื้นที่ด้วยกระบวนการวิศวกรสังคม 519,600 บาท
3. พัฒนาเชิงพื้นที่ด้วยกระบวนการวิศวกรสังคม 1,461,000 บาท
4. กำกับ ติดตามและประเมินผลการพัฒนาเชิงพื้นที่ด้วยกระบวนการวิศวกรสังคม 220,650 บาท
5. เผยแพร่ผลการดำเนินกิจกรรมพัฒนา Soft Skill นักศึกษาด้วยกระบวนการวิศวกรสังคม 84,000 บาท

## สถานที่/พื้นที่ดำเนินการ

จังหวัดลพบุรี จังหวัดสิงห์บุรี และจังหวัดสระบุรี

## หน่วยงานผู้รับผิดชอบโครงการ

กองพัฒนานักศึกษา สำนักงานอธิการบดี มหาวิทยาลัยราชภัฏเทพสตรี

## ผลประโยชน์ที่คาดว่าจะได้รับ

**Output :** นักศึกษามีทักษะในการเป็นวิศวกรสังคม ได้แก่ ทักษะการคิดวิเคราะห์เชิงเหตุ-ผล ทักษะการสื่อสาร ทักษะการทำงานร่วมกับผู้อื่นโดยปราศจากข้อขัดแย้ง และทักษะการสร้างนวัตกรรมเพื่อสังคม

**Outcome :** นักศึกษาสามารถประยุกต์ใช้องค์ความรู้ในการปฏิบัติงานจริง แก้ปัญหาและพัฒนาชุมชนในมิติต่าง ๆ เช่น ด้านความยากจน ความเหลื่อมล้ำ และปัญหาคุณภาพชีวิต โดยการสร้างหรือนำองค์ความรู้ที่หลากหลายในมหาวิทยาลัยมาบูรณาการในการแก้ปัญหา

**Impact :** ชุมชนได้นำองค์ความรู้หรือนวัตกรรมไปใช้ประโยชน์ในการส่งเสริมอาชีพทำให้มีรายได้สูงขึ้น มีการจ้างงาน ปัญหาในสังคมลดลง สามารถพึ่งพาตนเองและจัดการตนเองได้อย่างยั่งยืน และสามารถดำรงชีวิตให้อยู่ร่วมกับผู้อื่นได้อย่างมีความสุข

## ส่วนที่ 2

รายงานผลการดำเนินงาน

โครงการพัฒนา Soft Skill ด้วยกระบวนการวิศวกรสังคม

# 1

## กิจกรรมอบรมเชิงปฏิบัติการ พัฒนา Soft Skill นักศึกษาด้วยกระบวนการวิศวกรสังคม

➤ จำนวนผู้เข้าร่วมโครงการ

นักศึกษาชั้นปีที่ 2 จำนวน 1,084 คน

➤ ระยะเวลา

รุ่นที่ 1 : วันที่ 7 มกราคม 2566 คณะวิทยาศาสตร์และเทคโนโลยี

รุ่นที่ 2 : วันที่ 8 มกราคม 2566 คณะเทคโนโลยีสารสนเทศ / คณะเทคโนโลยีอุตสาหกรรม

รุ่นที่ 3 : วันที่ 14 มกราคม 2566 คณะมนุษยศาสตร์และสังคมศาสตร์

รุ่นที่ 4 : วันที่ 15 มกราคม 2566 คณะมนุษยศาสตร์และสังคมศาสตร์

รุ่นที่ 5 : วันที่ 21 มกราคม 2566 คณะวิทยาการจัดการ

รุ่นที่ 6 : วันที่ 22 มกราคม 2566 คณะครุศาสตร์

➤ สถานที่

มหาวิทยาลัยราชภัฏเทพสตรี

➤ ผลการประเมิน

- ภายหลังการอบรมนักศึกษามีความรู้คิดเป็นร้อยละ 89.68
- ภายหลังการอบรมนักศึกษามีความพึงพอใจคิดเป็นร้อยละ 83

➤ ผลสะท้อนจากกิจกรรม

นักศึกษามีความรู้และทักษะการใช้เครื่องมือวิศวกรสังคม และสามารถนำไปใช้ในการดำเนินกิจกรรมเชิงพื้นที่ได้

➤ ปัญหา อุปสรรค และข้อเสนอแนะ

ควรจัดกิจกรรมในวันจันทร์ - ศุกร์ และควรเพิ่มระยะเวลาการจัดอบรม

ภาพประกอบการจัดกิจกรรมอบรมเชิงปฏิบัติการ  
พัฒนา Soft Skill นักศึกษาด้วยกระบวนการวิศวกรสังคม



## 2

กิจกรรมอบรมเชิงปฏิบัติการทักษะอาจารย์ที่ปรึกษา  
พัฒนา Soft Skill นักศึกษาด้วยกระบวนการวิศวกรสังคม



➤ จำนวนผู้เข้าร่วมโครงการ

อาจารย์และบุคลากรด้านกิจการนักศึกษา จำนวน 40 คน

➤ ระยะเวลา

วันที่ 4 - 5 กุมภาพันธ์ 2566

➤ สถานที่

โรงแรมจันทรา รีสอร์ท จังหวัดนครนายก

➤ ผลการประเมิน

อาจารย์และบุคลากรด้านกิจการนักศึกษามีความรู้และทักษะในการใช้เครื่องมือวิศวกรสังคม

➤ ผลสะท้อนจากกิจกรรม

อาจารย์และบุคลากรด้านกิจการนักศึกษาสามารถให้คำปรึกษาแก่นักศึกษาในด้านการดำเนินกิจกรรมเชิงพื้นที่ได้อย่างถูกต้อง

➤ ปัญหา อุปสรรค และข้อเสนอแนะ

ควรจัดกิจกรรมอบรมเชิงปฏิบัติการพัฒนาทักษะอาจารย์ที่ปรึกษาเพื่อพัฒนา Soft Skill นักศึกษา ด้วยกระบวนการวิศวกรสังคมให้แก่อาจารย์และบุคลากรทุกท่าน

ภาพประกอบการจัดกิจกรรมอบรมเชิงปฏิบัติการทักษะอาจารย์ที่ปรึกษา  
พัฒนา Soft Skill นักศึกษาด้วยกระบวนการวิศวกรรมสังคม



# 3

กิจกรรมพัฒนา Soft Skill นักศึกษา  
ด้วยกระบวนการวิศวกรสังคม  
(ด้านหลักปรัชญาเศรษฐกิจพอเพียง)

➤ จำนวนผู้เข้าร่วมโครงการ

นักศึกษา จำนวน 100 คน

➤ ระยะเวลา

วันที่ 18 กุมภาพันธ์ 2566

➤ สถานที่

ศูนย์เรียนรู้ปรัชญาของเศรษฐกิจพอเพียงและเกษตรทฤษฎีใหม่ประจำตำบลไม้ดัด อำเภอบางระจัน จังหวัดสิงห์บุรี

➤ ผลการประเมิน

นักศึกษามีความตั้งใจในการเรียนรู้การนำหลักปรัชญาเศรษฐกิจพอเพียงมาใช้ในการดำเนินชีวิตและประกอบอาชีพของชุมชน

➤ ผลสะท้อนจากกิจกรรม

นักศึกษามีความเข้าใจและสามารถถ่ายทอดความรู้ความเข้าใจได้เป็นอย่างดีจากกิจกรรมการถอดบทเรียน “หมู่บ้านในฝัน”

➤ ปัญหา อุปสรรค และข้อเสนอแนะ

ควรเพิ่มกิจกรรมการเรียนรู้ให้หลากหลายกิจกรรม

ภาพประกอบการจัดกิจกรรมพัฒนา Soft Skill นักศึกษา  
ด้วยกระบวนการวิศวกรสังคม (ด้านหลักปรัชญาเศรษฐกิจพอเพียง)



# 4

กิจกรรมประชุมเชิงปฏิบัติการ  
พัฒนาอาจารย์ที่ปรึกษาและนักศึกษา  
เพื่อดำเนินกิจกรรมเชิงพื้นที่ด้วยกระบวนการวิศวกรสังคม

➤ จำนวนผู้เข้าร่วมโครงการ

1. อาจารย์และบุคลากร จำนวน 65 คน
2. นักศึกษา จำนวน 300 คน

➤ ระยะเวลา

วันที่ 13 - 16 มีนาคม 2566

➤ สถานที่

มหาวิทยาลัยราชภัฏเทพสตรี

➤ ผลการประเมิน

อาจารย์ บุคลากร และนักศึกษามีความตั้งใจในการฝึกทักษะการใช้เครื่องมือวิศวกรสังคม

➤ ผลสะท้อนจากกิจกรรม

อาจารย์ บุคลากร และนักศึกษาสามารถนำเครื่องมือวิศวกรสังคมไปใช้ในการดำเนินกิจกรรมเชิงพื้นที่ได้อย่างถูกต้อง

➤ ปัญหา อุปสรรค และข้อเสนอแนะ

ควรเชิญวิทยากรชุมชนมาเป็นผู้ให้ข้อมูลในการอบรมเครื่องมือ Timeline พัฒนาการ และ Timeline กระบวนการ

ภาพประกอบการจัดกิจกรรมประชุมเชิงปฏิบัติการพัฒนาอาจารย์ที่ปรึกษาและนักศึกษา  
เพื่อดำเนินกิจกรรมเชิงพื้นที่ด้วยกระบวนการวิศวกรรมสังคม





# 5

## กิจกรรมการพัฒนาคณาจารย์ผู้สอน รายวิชานวัตกรรมท้องถิ่น โดยกระบวนการวิศวกรสังคม

➤ จำนวนผู้เข้าร่วมโครงการ

อาจารย์ จำนวน 60 คน

➤ ระยะเวลา

วันที่ 23 - 24 มีนาคม 2566

➤ สถานที่

มหาวิทยาลัยราชภัฏเทพสตรี

➤ ผลการประเมิน

อาจารย์ผู้สอนมีความตั้งใจในการฝึกทักษะการใช้เครื่องมือวิศวกรรมสังคมเป็นอย่างดี

➤ ผลสะท้อนจากกิจกรรม

อาจารย์ผู้สอนสามารถนำความรู้และทักษะเครื่องมือวิศวกรรมสังคมไปใช้ในการสอนในรายวิชานวัตกรรมท้องถิ่น และเป็นທີ່ปรึกษาให้กับนักศึกษาในการดำเนินกิจกรรมเชิงพื้นที่ได้

➤ ปัญหา อุปสรรค และข้อเสนอแนะ

ควรจัดกิจกรรมภายนอกมหาวิทยาลัย

ภาพประกอบการจัดกิจกรรมการพัฒนาคุณาจารย์ผู้สอนรายวิชานวัตกรรมท้องถิ่น  
โดยกระบวนการวิศวกรสังคม



# 6

กิจกรรมสร้างการรับรู้เพื่อพัฒนาศักยภาพนักศึกษา  
เพื่อการพัฒนาท้องถิ่น “วิศวกรสังคม” (Social Engineer)

➤ จำนวนผู้เข้าร่วมโครงการ

นักศึกษาชั้นปีที่ 1 จำนวน 1,500 คน

➤ ระยะเวลา

วันที่ 30 พฤษภาคม 2566

➤ สถานที่

มหาวิทยาลัยราชภัฏเทพสตรี

➤ ผลการประเมิน

นักศึกษามีความตั้งใจในการรับฟังการบรรยายในหัวข้อ “ราชภัฏกับวิศวกรสังคม” เป็นอย่างดี

➤ ผลสะท้อนจากกิจกรรม

นักศึกษามีความเข้าใจเกี่ยวกับวิศวกรสังคม ทราบความหมาย ความสำคัญ และความเกี่ยวข้องกับราชภัฏ

➤ ปัญหา อุปสรรค และข้อเสนอแนะ

ควรสอดแทรกความรู้ ความเข้าใจ เกี่ยวกับวิศวกรสังคมในการจัดกิจกรรมให้กับนักศึกษาชั้นปีที่ 1 ทุกกิจกรรม

ภาพประกอบการจัดกิจกรรมสร้างการรับรู้เพื่อพัฒนาศักยภาพนักศึกษา  
เพื่อการพัฒนาท้องถิ่น “วิศวกรสังคม” (Social Engineer)



# 7

## กิจกรรมพัฒนาเชิงพื้นที่ ด้วยกระบวนการวิศวกรสังคม “กระเจี๊ยบจืดจืด”

ชุมชนบ้านนกเขาเปล้า หมู่ที่ 9 ตำบลเพนียด  
อำเภอโคกสำโรง จังหวัดลพบุรี

➤ จำนวนผู้เข้าร่วมโครงการ

นักศึกษา จำนวน 11 คน

➤ อาจารย์ที่ปรึกษา

1. ผู้ช่วยศาสตราจารย์ ดร.จิราวรรณ สมหวัง
2. อาจารย์ ดร.สาวิตรี จูเจีย

➤ ระยะเวลา

สิงหาคม 2566

➤ สถานที่

ชุมชนบ้านนกเขาเปล้า หมู่ที่ 9 ตำบลเพนียด อำเภอโคกสำโรง จังหวัดลพบุรี

➤ ผลการประเมิน

นักศึกษาสามารถนำองค์ความรู้ตามศาสตร์ที่ตนศึกษาบูรณาการกับการใช้เครื่องมือวิศวกรสังคม ในการดำเนินกิจกรรมได้ ทำให้ทราบข้อมูลสภาพแวดล้อม ปัญหา/สิ่งที่สามารถพัฒนา รวมถึงวิธีการแก้ไข/พัฒนาได้

➤ ผลสะท้อนจากกิจกรรม

1. นักศึกษามีทักษะของวิศวกรสังคม ได้แก่ นักคิด นักสื่อสาร นักประสาน และนวัตกรรม อันเป็นทักษะที่จำเป็นในศตวรรษที่ 21 และสามารถนำไปปรับใช้ในการเรียน การทำกิจกรรม การใช้ชีวิต และการทำงานเมื่อสำเร็จการศึกษาได้
2. ชุมชนมีระบบบัญชีต้นทุนสำหรับเกษตรกรในการควบคุมและกำหนดราคาในการจำหน่ายผลผลิตทางการเกษตร

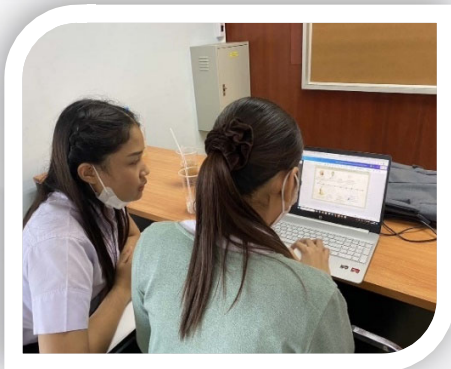
➤ ปัญหา อุปสรรค และข้อเสนอแนะ

-



ภาพประกอบการจัดกิจกรรมพัฒนาเชิงพื้นที่ด้วยกระบวนการวิศวกรสังคม  
“กระเจี๊ยบจัดจ๊าด”

ชุมชนบ้านนกเขาเปล้า หมู่ที่ 9 ตำบลเพนียด อำเภอโคกสำโรง จังหวัดลพบุรี



# 8

กิจกรรมพัฒนาเชิงพื้นที่

ด้วยกระบวนการวิศวกรสังคม

“กลีน้อยเจ้าพระยา”

ชุมชนวัดสังฆราชวาส ตำบลบางพุทธรา

อำเภอเมืองสิงห์บุรี จังหวัดสิงห์บุรี

➤ จำนวนผู้เข้าร่วมโครงการ

นักศึกษา จำนวน 14 คน

➤ อาจารย์ที่ปรึกษา

1. ผู้ช่วยศาสตราจารย์ ดร.จิราวรรณ สมหวัง
2. อาจารย์ ดร.สาวิตรี จูเจีย

➤ ระยะเวลา

สิงหาคม 2566

➤ สถานที่

ชุมชนวัดสังฆราชवास ตำบลบางพุทรา อำเภอเมืองสิงห์บุรี จังหวัดสิงห์บุรี

➤ ผลการประเมิน

นักศึกษาสามารถนำเครื่องมือวิศวกรสังคมไปใช้ในการดำเนินกิจกรรมได้ ทำให้ทราบข้อมูลสภาพแวดล้อม ปัญหา/สิ่งที่สามารถพัฒนา รวมถึงวิธีการแก้ไข/พัฒนาได้

➤ ผลสะท้อนจากกิจกรรม

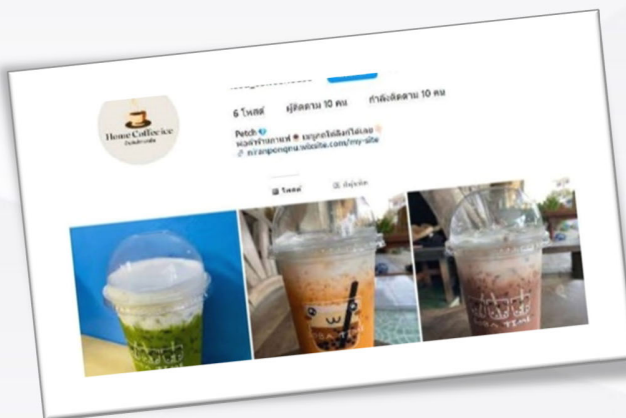
1. นักศึกษามีทักษะของวิศวกรสังคม ได้แก่ นักคิด นักสื่อสาร นักประสาน และนวัตกรรม อันเป็นทักษะที่จำเป็นในศตวรรษที่ 21 และสามารถนำไปปรับใช้ในการเรียน การทำกิจกรรม การใช้ชีวิต และการทำงานเมื่อสำเร็จการศึกษาได้
2. ร้านค้ามีการประชาสัมพันธ์ผ่านสื่อออนไลน์เพิ่มมากขึ้น

➤ ปัญหา อุปสรรค และข้อเสนอแนะ

-

ภาพประกอบการจัดกิจกรรมพัฒนาเชิงพื้นที่ด้วยกระบวนการวิศวกรรมสังคม  
“กลืนอายุเจ้าพระยา”

ชุมชนวัดสังฆราชาวาส ตำบลบางพุทรา อำเภอเมืองสิงห์บุรี จังหวัดสิงห์บุรี



# 9

## กิจกรรมพัฒนาเชิงพื้นที่

### ด้วยกระบวนการวิศวกรสังคม

#### “พัฒนาและช่วยเหลือชุมชนโพธิ์เก้าต้น”

ชุมชนตำบลโพธิ์เก้าต้น อำเภอพรหมมาستر จังหวัดลพบุรี

➤ จำนวนผู้เข้าร่วมโครงการ

นักศึกษา จำนวน 29 คน

➤ อาจารย์ที่ปรึกษา

1. อาจารย์ ดร.ดวงพร ไหม้ประเสริฐ
2. ผู้ช่วยศาสตราจารย์ ดร.ภราดร งามดี
3. อาจารย์ ดร.ประนิตตา เพ็งจิว

➤ ระยะเวลา

มิถุนายน - สิงหาคม 2566

➤ สถานที่

ชุมชนตำบลโพธิ์ไก่ตัน อำเภอพรหมมาستر จังหวัดลพบุรี

➤ ผลการประเมิน

นักศึกษาสามารถนำเครื่องมือวิศวกรสังคมไปใช้ในการดำเนินกิจกรรมได้ ทำให้ทราบข้อมูลสภาพแวดล้อม ปัญหา/สิ่งที่สามารถพัฒนา รวมถึงวิธีการแก้ไข/พัฒนาได้

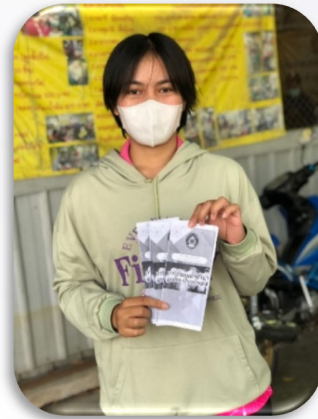
➤ ผลสะท้อนจากกิจกรรม

1. นักศึกษามีทักษะของวิศวกรสังคม ได้แก่ นักคิด นักสื่อสาร นักประสาน และนวัตกรรม อันเป็นทักษะที่จำเป็นในศตวรรษที่ 21 และสามารถนำไปปรับใช้ในการเรียน การทำกิจกรรม การใช้ชีวิต และการทำงานเมื่อสำเร็จการศึกษาได้
2. ชุมชนได้รับการปรับปรุงห้องสาธารณสุขประจำชุมชน ได้รู้จักวิธีการถนอมอาหารที่ถูกสุขอนามัย จากสื่อแผ่นพับ และมีการจัดทำฐานข้อมูลผู้สูงอายุในชุมชน

➤ ปัญหา อุปสรรค และข้อเสนอแนะ

-

ภาพประกอบการจัดกิจกรรมพัฒนาเชิงพื้นที่ด้วยกระบวนการวิศวกรสังคม  
“พัฒนาและช่วยเหลือชุมชนโพธิ์ไถ่ตัน”  
ชุมชนตำบลโพธิ์ไถ่ตัน อำเภอพรหมมาستر จังหวัดลพบุรี



# 10

## กิจกรรมพัฒนาเชิงพื้นที่

### ด้วยกระบวนการวิศวกรสังคม

ชุมชนสระมโนราห์ ตำบลท่าหิน อำเภอเมือง จังหวัดลพบุรี



➤ จำนวนผู้เข้าร่วมโครงการ

นักศึกษา จำนวน 29 คน

➤ อาจารย์ที่ปรึกษา

1. อาจารย์กิตติวัลย์ ทองอร่าม
2. ผู้ช่วยศาสตราจารย์ ดร. อุษณี จิตติมณี

➤ ระยะเวลา

26 กรกฎาคม – 24 สิงหาคม 2566

➤ สถานที่

ชุมชนสระมนโนราห์ ตำบลท่าหิน อำเภอเมือง จังหวัดลพบุรี

➤ ผลการประเมิน

นักศึกษาสามารถนำเครื่องมือวิศวกรสังคมไปใช้ในการดำเนินกิจกรรมได้ ทำให้ทราบข้อมูลสภาพแวดล้อม ปัญหา/สิ่งที่สามารถพัฒนา รวมถึงวิธีการแก้ไข/พัฒนาได้

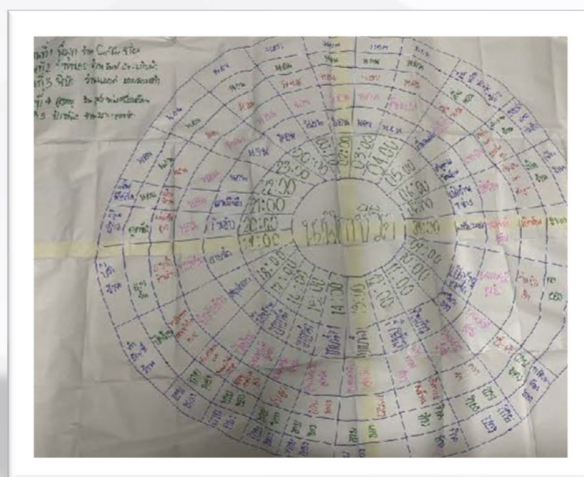
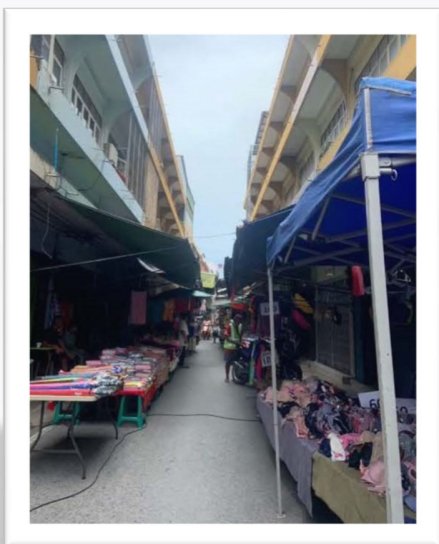
➤ ผลสะท้อนจากกิจกรรม

1. นักศึกษามีทักษะของวิศวกรสังคม ได้แก่ นักคิด นักสื่อสาร นักประสาน และนวัตกรรม อันเป็นทักษะที่จำเป็นในศตวรรษที่ 21 และสามารถนำไปปรับใช้ในการเรียน การทำกิจกรรม การใช้ชีวิต และการทำงานเมื่อสำเร็จการศึกษาได้
2. ชุมชนมีสื่อประชาสัมพันธ์ออนไลน์

➤ ปัญหา อุปสรรค และข้อเสนอแนะ

-

ภาพประกอบการจัดกิจกรรมพัฒนาเชิงพื้นที่ด้วยกระบวนการวิศวกรสังคม  
ชุมชนสระมโนราห์ ตำบลท่าหิน อำเภอเมือง จังหวัดลพบุรี



# 11

## กิจกรรมพัฒนาเชิงพื้นที่ ด้วยกระบวนการวิศวกรสังคม “เที่ยวปล่อยใจบ้านท้ายไร่”

ชุมชนบ้านท้ายไร่ ตำบลเขาสมอคอน อำเภอท่าม่วง จังหวัดลพบุรี

➤ จำนวนผู้เข้าร่วมโครงการ

นักศึกษา จำนวน 7 คน

➤ อาจารย์ที่ปรึกษา

1. อาจารย์กิตติวัลย์ ทองอร่าม
2. ผู้ช่วยศาสตราจารย์ ดร.จิรารวรรณ สมหวัง

➤ ระยะเวลา

สิงหาคม 2566

➤ สถานที่

ชุมชนบ้านท้ายไร่ ตำบลเขาสมอคอน อำเภอท่าม่วง จังหวัดลพบุรี

➤ ผลการประเมิน

นักศึกษาสามารถนำเครื่องมือวิศวกรสังคมไปใช้ในการดำเนินกิจกรรมได้ ทำให้ทราบข้อมูลสภาพแวดล้อม ปัญหา/สิ่งที่สามารถพัฒนา รวมถึงวิธีการแก้ไข/พัฒนาได้

➤ ผลสะท้อนจากกิจกรรม

1. นักศึกษามีทักษะของวิศวกรสังคม ได้แก่ นักคิด นักสื่อสาร นักประสาน และนวัตกรรม อันเป็นทักษะที่จำเป็นในศตวรรษที่ 21 และสามารถนำไปปรับใช้ในการเรียน การทำกิจกรรม การใช้ชีวิต และการทำงานเมื่อสำเร็จการศึกษาได้
2. ชุมชนเกิดแหล่งท่องเที่ยวแบบ One Day Trip ภายในชุมชน

➤ ปัญหา อุปสรรค และข้อเสนอแนะ

-

## ภาพประกอบการจัดกิจกรรมพัฒนาเชิงพื้นที่ด้วยกระบวนการวิศวกรสังคม

### “เที่ยวปล่อยใจบ้านท้ายไร่”

ชุมชนบ้านท้ายไร่ ตำบลเขาสมคอน อำเภอท่าม่วง จังหวัดลพบุรี



# 12

กิจกรรมพัฒนาเชิงพื้นที่

ด้วยกระบวนการวิศวกรสังคม

“ผลิตภัณฑ์น้ำมันเหลืองและยาต้มสมุนไพรพื้นบ้าน”

ชุมชนบ้านโคกพุทรา หมู่ที่ 2 ตำบลถนนใหญ่

อำเภอเมือง จังหวัดลพบุรี

➤ จำนวนผู้เข้าร่วมโครงการ

นักศึกษา จำนวน 11 คน

➤ อาจารย์ที่ปรึกษา

1. อาจารย์กิตติวัลย์ ทองอร่าม
2. ผู้ช่วยศาสตราจารย์ ดร. อุษณี จิตติมณี

➤ ระยะเวลา

สิงหาคม 2566

➤ สถานที่

ชุมชนบ้านโคกพุทรา หมู่ที่ 2 ตำบลถนนใหญ่ อำเภอเมือง จังหวัดลพบุรี

➤ ผลการประเมิน

นักศึกษาสามารถนำเครื่องมือวิศวกรสังคมไปใช้ในการดำเนินกิจกรรมได้ ทำให้ทราบข้อมูลสภาพแวดล้อม ปัญหา/สิ่งที่สามารถพัฒนา รวมถึงวิธีการแก้ไข/พัฒนาได้

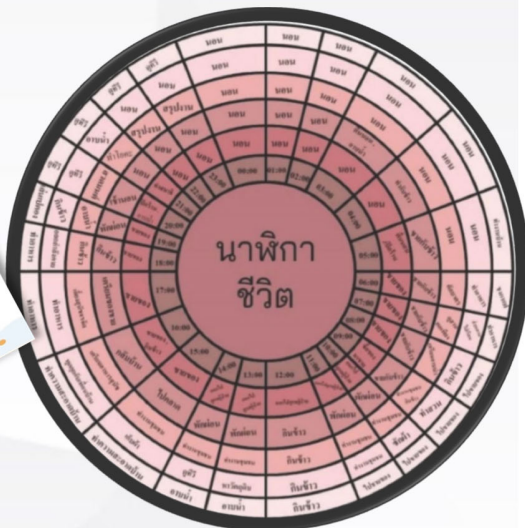
➤ ผลสะท้อนจากกิจกรรม

1. นักศึกษามีทักษะของวิศวกรสังคม ได้แก่ นักคิด นักสื่อสาร นักประสาน และนวัตกรรม อันเป็นทักษะที่จำเป็นในศตวรรษที่ 21 และสามารถนำไปปรับใช้ในการเรียน การทำกิจกรรม การใช้ชีวิต และการทำงานเมื่อสำเร็จการศึกษาได้
2. ฉลากผลิตภัณฑ์ได้รับการพัฒนาให้มีความน่าสนใจ และมีการพัฒนาผลิตภัณฑ์ใหม่เกิดขึ้น รวมถึงการเพิ่มช่องทางการจำหน่ายและการส่งเสริมการขายผลิตภัณฑ์ให้กับชุมชน

➤ ปัญหา อุปสรรค และข้อเสนอแนะ

-

ภาพประกอบการจัดกิจกรรมพัฒนาเชิงพื้นที่ด้วยกระบวนการวิศวกรรมสังคม  
 “ผลิตภัณฑ์น้ำมันเหลืองและยาผสมสมุนไพรพื้นบ้าน”  
 ชุมชนบ้านโคกพุทรา หมู่ที่ 2 ตำบลถนนใหญ่ อำเภอเมือง จังหวัดลพบุรี





# 13

กิจกรรมพัฒนาเชิงพื้นที่  
ด้วยกระบวนการวิศวกรสังคม  
“ปลาร้าสับบ้านพวน”  
ชุมชนบ้านถนนใหญ่ หมู่ที่ 6 ตำบลถนนใหญ่  
อำเภอเมือง จังหวัดลพบุรี

➤ จำนวนผู้เข้าร่วมโครงการ

นักศึกษา จำนวน 12 คน

➤ อาจารย์ที่ปรึกษา

1. อาจารย์กิตติวัลย์ ทองอร่าม
2. ผู้ช่วยศาสตราจารย์ ดร. อุษณี จิตติมณี

➤ ระยะเวลา

สิงหาคม 2566

➤ สถานที่

ชุมชนบ้านถนนใหญ่ หมู่ที่ 6 ตำบลถนนใหญ่ อำเภอเมือง จังหวัดลพบุรี

➤ ผลการประเมิน

นักศึกษาสามารถนำเครื่องมือวิศวกรสังคมไปใช้ในการดำเนินกิจกรรมได้ ทำให้ทราบข้อมูลสภาพแวดล้อม ปัญหา/สิ่งที่สามารถพัฒนา รวมถึงวิธีการแก้ไข/พัฒนาได้

➤ ผลสะท้อนจากกิจกรรม

1. นักศึกษามีทักษะของวิศวกรสังคม ได้แก่ นักคิด นักสื่อสาร นักประสาน และนวัตกรรม อันเป็นทักษะที่จำเป็นในศตวรรษที่ 21 และสามารถนำไปปรับใช้ในการเรียน การทำกิจกรรม การใช้ชีวิต และการทำงานเมื่อสำเร็จการศึกษาได้
2. ผลิตภัณฑ์ได้รับการพัฒนาบรรจุภัณฑ์ให้มีความคงทน และตราผลิตภัณฑ์ได้รับการพัฒนาให้มีความสวยงาม น่าสนใจ

➤ ปัญหา อุปสรรค และข้อเสนอแนะ

-

### ภาพประกอบการจัดกิจกรรมพัฒนาเชิงพื้นที่ด้วยกระบวนการวิศวกรรมสังคม

#### “ปลาร้าสับบ้านพวน”

ชุมชนบ้านถนนใหญ่ หมู่ที่ 6 ตำบลถนนใหญ่ อำเภอเมือง จังหวัดลพบุรี



คนที่ ๑ ขนส่งขาย ๕๕๖ (๕๕๖/๖๖)  
คนที่ ๒ ขนส่งขาย ๕๕๖ (๕๕๖/๖๖)  
คนที่ ๓ ขนส่งขาย ๕๕๖ (๕๕๖/๖๖)  
คนที่ ๔ ขนส่งขาย ๕๕๖ (๕๕๖/๖๖)  
คนที่ ๕ ขนส่งขาย ๕๕๖ (๕๕๖/๖๖)  
คนที่ ๖ ขนส่งขาย ๕๕๖ (๕๕๖/๖๖)  
คนที่ ๗ ขนส่งขาย ๕๕๖ (๕๕๖/๖๖)



# 14

กิจกรรมพัฒนาเชิงพื้นที่

ด้วยกระบวนการวิศวกรสังคม

“ฝึกออร์แกนิกโรงเรียนวัดตองปุ”

โรงเรียนวัดตองปุ ตำบลทะเลชุบศร อำเภอเมือง จังหวัดลพบุรี

➤ จำนวนผู้เข้าร่วมโครงการ

นักศึกษา จำนวน 32 คน

➤ อาจารย์ที่ปรึกษา

1. อาจารย์ ดร.ดวงพร ไหม้ประเสริฐ
2. ผู้ช่วยศาสตราจารย์ ดร.ภารัตร์ งามดี
3. อาจารย์ ดร.ประนิตตา เพ็งจิว

➤ ระยะเวลา

30 มิถุนายน - 18 สิงหาคม 2566

➤ สถานที่

โรงเรียนวัดตองปุ ตำบลทะเลชุบศร อำเภอเมือง จังหวัดลพบุรี

➤ ผลการประเมิน

นักศึกษาสามารถนำเครื่องมือวิศวกรสังคมไปใช้ในการดำเนินกิจกรรมได้ ทำให้ทราบข้อมูลสภาพแวดล้อม ปัญหา/สิ่งที่สามารถพัฒนา รวมถึงวิธีการแก้ไข/พัฒนาได้

➤ ผลสะท้อนจากกิจกรรม

1. นักศึกษามีทักษะของวิศวกรสังคม ได้แก่ นักคิด นักสื่อสาร นักประสาน และนักวัด อันเป็นทักษะที่จำเป็นในศตวรรษที่ 21 และสามารถนำไปปรับใช้ในการเรียน การทำกิจกรรม การใช้ชีวิต และการทำงานเมื่อสำเร็จการศึกษาได้
2. โรงเรียนมีผลิตภัณฑ์จากผักออร์แกนิกให้นักเรียนรับประทาน และจำหน่ายให้กับชุมชน มีบรรจุภัณฑ์และตราผลิตภัณฑ์เป็นของโรงเรียน

➤ ปัญหา อุปสรรค และข้อเสนอแนะ

-

ภาพประกอบการจัดกิจกรรมพัฒนาเชิงพื้นที่ด้วยกระบวนการวิศวกรสังคม

“ผักออร์แกนิกโรงเรียนวัดตองปุ”

โรงเรียนวัดตองปุ ตำบลทะเลชุบศร อำเภอเมือง จังหวัดลพบุรี



# 15

กิจกรรมพัฒนาเชิงพื้นที่

ด้วยกระบวนการวิศวกรสังคม

“พัฒนาและโปรโมทสวนสัตว์ลพบุรี”

สวนสัตว์ลพบุรี ตำบลทะเลชุบศร อำเภอเมือง จังหวัดลพบุรี

➤ จำนวนผู้เข้าร่วมโครงการ

นักศึกษา จำนวน 30 คน

➤ อาจารย์ที่ปรึกษา

1. อาจารย์ ดร.ดวงพร ไม้ประเสริฐ
2. ผู้ช่วยศาสตราจารย์ ดร.ภราดร งามดี
3. อาจารย์ ดร.ประนิตดา เพ็งจิว

➤ ระยะเวลา

30 มิถุนายน - 3 สิงหาคม 2566

➤ สถานที่

สวนสัตว์ลพบุรี ตำบลทะเลชุบศร อำเภอเมือง จังหวัดลพบุรี

➤ ผลการประเมิน

นักศึกษาสามารถนำเครื่องมือวิศวกรสังคมไปใช้ในการดำเนินกิจกรรมได้ ทำให้ทราบข้อมูลสภาพแวดล้อม ปัญหา/สิ่งที่สามารถพัฒนา รวมถึงวิธีการแก้ไข/พัฒนาได้

➤ ผลสะท้อนจากกิจกรรม

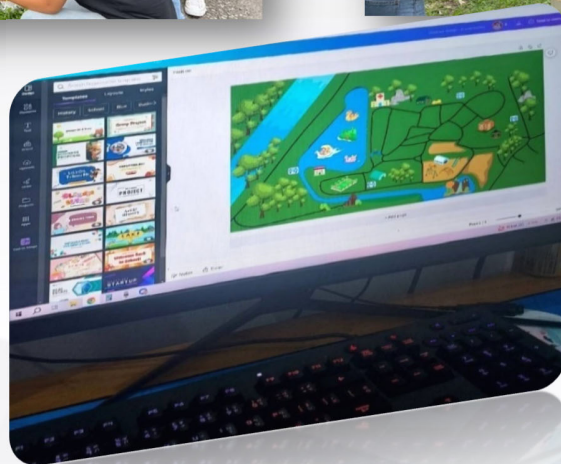
1. นักศึกษามีทักษะของวิศวกรสังคม ได้แก่ นักคิด นักสื่อสาร นักประสาน และนวัตกร อันเป็นทักษะที่จำเป็นในศตวรรษที่ 21 และสามารถนำไปปรับใช้ในการเรียน การทำกิจกรรม การใช้ชีวิต และการทำงานเมื่อสำเร็จการศึกษาได้
2. สวนสัตว์ลพบุรี ได้รับการปรับปรุงภูมิทัศน์และได้รับการประชาสัมพันธ์ผ่านสื่อสังคมออนไลน์ ในช่องทาง YouTube (<https://youtu.be/9sFuQSVd2-s>)

➤ ปัญหา อุปสรรค และข้อเสนอแนะ

-



ภาพประกอบการจัดกิจกรรมพัฒนาเชิงพื้นที่ด้วยกระบวนการวิศวกรสังคม  
“พัฒนาและโปรโมทสวนสัตว์ลพบุรี”  
สวนสัตว์ลพบุรี ตำบลทะเลชุบศร อำเภอเมือง จังหวัดลพบุรี



# 16

กิจกรรมพัฒนาเชิงพื้นที่  
ด้วยกระบวนการวิศวกรสังคม

“หมီးกรอบไทพวน”

ชุมชนบ้านถนนใหญ่ หมู่ 5 ตำบลถนนใหญ่  
อำเภอเมือง จังหวัดลพบุรี

➤ จำนวนผู้เข้าร่วมโครงการ

นักศึกษา จำนวน 12 คน

➤ อาจารย์ที่ปรึกษา

1. อาจารย์กิตติวัลย์ ทองอร่าม
2. ผู้ช่วยศาสตราจารย์ ดร. อุษณี จิตติมณี

➤ ระยะเวลา

30 มิถุนายน - 3 สิงหาคม 2566

➤ สถานที่

ชุมชนบ้านถนนใหญ่ หมู่ 5 ตำบลถนนใหญ่ อำเภอเมือง จังหวัดลพบุรี

➤ ผลการประเมิน

นักศึกษาสามารถนำเครื่องมือวิศวกรสังคมไปใช้ในการดำเนินกิจกรรมได้ ทำให้ทราบข้อมูลสภาพแวดล้อม ปัญหา/สิ่งที่สามารถพัฒนา รวมถึงวิธีการแก้ไข/พัฒนาได้

➤ ผลสะท้อนจากกิจกรรม

1. นักศึกษามีทักษะของวิศวกรสังคม ได้แก่ นักคิด นักสื่อสาร นักประสาน และนวัตกรรม อันเป็นทักษะที่จำเป็นในศตวรรษที่ 21 และสามารถนำไปปรับใช้ในการเรียน การทำกิจกรรม การใช้ชีวิต และการทำงานเมื่อสำเร็จการศึกษาได้
2. ผลลัพธ์ที่ได้รับการพัฒนาบรรจุภัณฑ์ให้มีความน่าสนใจและได้รับการพัฒนาให้มีการจัดรายการส่งเสริมการขายในช่วงเทศกาลต่าง ๆ

➤ ปัญหา อุปสรรค และข้อเสนอแนะ

-

## ภาพประกอบการจัดกิจกรรมพัฒนาเชิงพื้นที่ด้วยกระบวนการวิศวกรสังคม

### “หมี่กรอบไทยพวน”

ชุมชนบ้านถนนใหญ่ หมู่ 5 ตำบลถนนใหญ่ อำเภอเมือง จังหวัดลพบุรี



# 17

กิจกรรมพัฒนาเชิงพื้นที่

ด้วยกระบวนการวิศวกรสังคม

ชุมชนสนามแจง ตำบลสนามแจง อำเภอบ้านหมี่ จังหวัดลพบุรี

➤ จำนวนผู้เข้าร่วมโครงการ

นักศึกษา จำนวน 3 คน

➤ อาจารย์ที่ปรึกษา

1. อาจารย์นิเวศ เพื่อนทิม
2. อาจารย์ ดร.ภัทรพร โชคไพบูลย์
3. อาจารย์หวัง อีเฟย
4. อาจารย์กัญญพัตส บุญล้ำ

➤ ระยะเวลา

สิงหาคม 2566

➤ สถานที่

ชุมชนสนามแจง ตำบลสนามแจง อำเภอบ้านหมี่ จังหวัดลพบุรี

➤ ผลการประเมิน

นักศึกษาสามารถนำเครื่องมือวิศวกรสังคมไปใช้ในการดำเนินกิจกรรมได้ ทำให้ทราบข้อมูลสภาพแวดล้อม ปัญหา/สิ่งที่สามารถพัฒนา รวมถึงวิธีการแก้ไข/พัฒนาได้

➤ ผลสะท้อนจากกิจกรรม

1. นักศึกษามีทักษะของวิศวกรสังคม ได้แก่ นักคิด นักสื่อสาร นักประสาน และนวัตกรรม อันเป็นทักษะที่จำเป็นในศตวรรษที่ 21 และสามารถนำไปปรับใช้ในการเรียน การทำกิจกรรม การใช้ชีวิต และการทำงานเมื่อสำเร็จการศึกษาได้
2. ผลិតภัณฑ์ชุมชน (ผ้ามัดหมี่) ได้รับการพัฒนารูปแบบและลวดลายให้มีความแปลกใหม่ สวยงาม และน่าสนใจมากยิ่งขึ้น

➤ ปัญหา อุปสรรค และข้อเสนอแนะ

-

ภาพประกอบการจัดกิจกรรมพัฒนาเชิงพื้นที่ด้วยกระบวนการวิศวกรสังคม  
ชุมชนสนามแจง ตำบลสนามแจง อำเภอบ้านหมี่ จังหวัดลพบุรี



# 18

กิจกรรมพัฒนาเชิงพื้นที่

ด้วยกระบวนการวิศวกรสังคม

“วิสาหกิจชุมชนแปลงใหญ่เผือกหอม”

ชุมชนหมู่ที่ 3 ตำบลหรรเทพ อำเภอบ้านหมอ จังหวัดสระบุรี



➤ จำนวนผู้เข้าร่วมโครงการ

นักศึกษา จำนวน 4 คน

➤ อาจารย์ที่ปรึกษา

1. อาจารย์นิเวศ เพื่อนทิม
2. อาจารย์ ดร.สุธินี วงศ์วัฒนานุกูล
3. อาจารย์หวัง อี้เพย

➤ ระยะเวลา

สิงหาคม 2566

➤ สถานที่

ชุมชนหมู่ที่ 3 ตำบลหรรเทพ อำเภอบ้านหมอ จังหวัดสระบุรี

➤ ผลการประเมิน

นักศึกษาสามารถนำเครื่องมือวิศวกรสังคมไปใช้ในการดำเนินกิจกรรมได้ ทำให้ทราบข้อมูลสภาพแวดล้อม ปัญหา/สิ่งที่สามารถพัฒนา รวมถึงวิธีการแก้ไข/พัฒนาได้

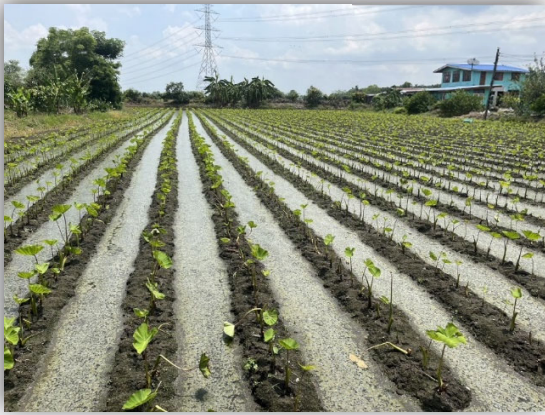
➤ ผลสะท้อนจากกิจกรรม

1. นักศึกษามีทักษะของวิศวกรสังคม ได้แก่ นักคิด นักสื่อสาร นักประสาน และนักวัด อันเป็นทักษะที่จำเป็นในศตวรรษที่ 21 และสามารถนำไปปรับใช้ในการเรียน การทำกิจกรรม การใช้ชีวิต และการทำงานเมื่อสำเร็จการศึกษาได้
2. วัตถุดิบที่ปลูกในชุมชน (เผือก) ได้รับการแปรรูปเป็นอาหารว่างในรูปแบบอาหารจีน เรียกว่า “ก้วยเน็ก”

➤ ปัญหา อุปสรรค และข้อเสนอแนะ

-

ภาพประกอบการจัดกิจกรรมพัฒนาเชิงพื้นที่ด้วยกระบวนการวิศวกรสังคม  
ชุมชนสนามแจง ตำบลสนามแจง อำเภอบ้านหมี่ จังหวัดลพบุรี



# 19

## กิจกรรมพัฒนาเชิงพื้นที่

### ด้วยกระบวนการวิศวกรสังคม

ชุมชนบ้านห้วยจันทร์ ตำบลโคกตูม อำเภอเมือง จังหวัดลพบุรี

➤ จำนวนผู้เข้าร่วมโครงการ

นักศึกษา จำนวน 8 คน

➤ อาจารย์ที่ปรึกษา

อาจารย์นิเวศ เพื่อนทิม

➤ ระยะเวลา

สิงหาคม 2566

➤ สถานที่

ชุมชนบ้านห้วยจันทร์ ตำบลโคกตูม อำเภอเมือง จังหวัดลพบุรี

➤ ผลการประเมิน

นักศึกษาสามารถนำเครื่องมือวิศวกรสังคมไปใช้ในการดำเนินกิจกรรมได้ ทำให้ทราบข้อมูลสภาพแวดล้อม ปัญหา/สิ่งที่สามารถพัฒนา รวมถึงวิธีการแก้ไข/พัฒนาได้

➤ ผลสะท้อนจากกิจกรรม

1. นักศึกษามีทักษะของวิศวกรสังคม ได้แก่ นักคิด นักสื่อสาร นักประสาน และนวัตกรรม อันเป็นทักษะที่จำเป็นในศตวรรษที่ 21 และสามารถนำไปปรับใช้ในการเรียน การทำกิจกรรม การใช้ชีวิต และการทำงานเมื่อสำเร็จการศึกษาได้

2. วัตถุดิบที่ปลูกในชุมชน (หัวไชเท้า) ได้รับการแปรรูปกิมจิรสชาติแบบจีน เรียกว่า “หลัวล่า”

➤ ปัญหา อุปสรรค และข้อเสนอแนะ

-

ภาพประกอบการจัดกิจกรรมพัฒนาเชิงพื้นที่ด้วยกระบวนการวิศวกรสังคม  
ชุมชนบ้านห้วยจันทร์ ตำบลโคกตูม อำเภอเมือง จังหวัดลพบุรี



# 20

กิจกรรมพัฒนาเชิงพื้นที่  
ด้วยกระบวนการวิศวกรสังคม  
โรงเรียนน้ำสุตวิไลประชาสรรค์ ตำบลน้ำสุต  
อำเภอพัฒนานิคม จังหวัดลพบุรี

➤ จำนวนผู้เข้าร่วมโครงการ

1. นักศึกษา จำนวน 50 คน
2. นักเรียนโรงเรียนน้ำสุทวิไลประชาสรรค์ จำนวน 50 คน
3. ครูโรงเรียนน้ำสุทวิไลประชาสรรค์ จำนวน 14 คน
4. ผู้ปกครองนักเรียนโรงเรียนน้ำสุทวิไลประชาสรรค์ จำนวน 20 คน

➤ อาจารย์ที่ปรึกษา

นายกานนท์ เรือนงาม

➤ ระยะเวลา

12 – 14 สิงหาคม 2566

➤ สถานที่

โรงเรียนน้ำสุทวิไลประชาสรรค์ ตำบลน้ำสุท อำเภอดงเจริญ จังหวัดลพบุรี

➤ ผลการประเมิน

นักศึกษาสามารถนำเครื่องมือวิศวกรสังคมไปใช้ในการดำเนินกิจกรรมได้ ทำให้ทราบข้อมูลสภาพแวดล้อม ปัญหา/สิ่งที่สามารถพัฒนา รวมถึงวิธีการแก้ไข/พัฒนาได้

➤ ผลสะท้อนจากกิจกรรม

1. นักศึกษามีทักษะของวิศวกรสังคม ได้แก่ นักคิด นักสื่อสาร นักประสาน และนวัตกรรม อันเป็นทักษะที่จำเป็นในศตวรรษที่ 21 และสามารถนำไปปรับใช้ในการเรียน การทำกิจกรรม การใช้ชีวิต และการทำงานเมื่อสำเร็จการศึกษาได้
2. โรงเรียนมีนวัตกรรมการทำปุ๋ยคอกโดยการทำเป็นปุ๋ยคอกล้อยี่ห้อ และได้รับการปรับภูมิทัศน์รั้วสนามกีฬา รวมถึงมีการจัดกิจกรรมการเรียนรู้เรื่องวินัยขยะให้กับนักเรียน

➤ ปัญหา อุปสรรค และข้อเสนอแนะ

-

ภาพประกอบการจัดกิจกรรมพัฒนาเชิงพื้นที่ด้วยกระบวนการวิศวกรสังคม  
โรงเรียนน้ำสุวิไลประชาสรรค์ ตำบลน้ำสุ อำเภอนานาชาติ จังหวัดลพบุรี





# 21

กิจกรรมพัฒนาเชิงพื้นที่

ด้วยกระบวนการวิศวกรสังคม

“ศูนย์การเรียนรู้เกษตรวัยเกษียณ”

ไร่ไพรวัลย์กล้วยหอม ตำบลซอนม่วง อำเภอบ้านหมี่ จังหวัดลพบุรี

➤ จำนวนผู้เข้าร่วมโครงการ

นักศึกษา จำนวน 40 คน

➤ อาจารย์ที่ปรึกษา

นายกานนท์ เรือนงาม

➤ ระยะเวลา

24 สิงหาคม 2566

➤ สถานที่

ไร่ไพรวัลย์กล้วยหอม ตำบลชอนม่วง อำเภอบ้านหมี่ จังหวัดลพบุรี

➤ ผลการประเมิน

นักศึกษาสามารถนำเครื่องมือวิศวกรสังคมไปใช้ในการดำเนินกิจกรรมได้ ทำให้ทราบข้อมูลสภาพแวดล้อม ปัญหา/สิ่งที่สามารถพัฒนา รวมถึงวิธีการแก้ไข/พัฒนาได้

➤ ผลสะท้อนจากกิจกรรม

1. นักศึกษามีทักษะของวิศวกรสังคม ได้แก่ นักคิด นักสื่อสาร นักประสาน และนวัตกรรม อันเป็นทักษะที่จำเป็นในศตวรรษที่ 21 และสามารถนำไปปรับใช้ในการเรียน การทำกิจกรรม การใช้ชีวิต และการทำงานเมื่อสำเร็จการศึกษาได้

2. ไร่ไพรวัลย์กล้วยหอมได้รับการปรับปรุงและพัฒนาพื้นที่ให้เป็นศูนย์การเรียนรู้เกษตรวัยเกษียณ

➤ ปัญหา อุปสรรค และข้อเสนอแนะ

-

ภาพประกอบการจัดกิจกรรมพัฒนาเชิงพื้นที่ด้วยกระบวนการวิศวกรสังคม

“ศูนย์การเรียนรู้เกษตรวัยเกษียณ”

ไร่ไพรวัลย์กล้วยหอม ตำบลชอนม่วง อำเภอบ้านหมี่ จังหวัดลพบุรี



# 22

กิจกรรมพัฒนาเชิงพื้นที่  
ด้วยกระบวนการวิศวกรสังคม

คณะครุศาสตร์

โรงเรียนโคกสูงวิทยา ตำบลโคกสูง  
อำเภอพัฒนานิคม จังหวัดลพบุรี

➤ จำนวนผู้เข้าร่วมโครงการ

1. นักเรียนโรงเรียนโคกสูง จำนวน 30 คน
2. นักศึกษา จำนวน 30 คน

➤ อาจารย์ที่ปรึกษา

อาจารย์เอนก อ่อนใส

➤ ระยะเวลา

10 - 12 พฤษภาคม 2566

➤ สถานที่

โรงเรียนโคกสูงวิทยา ตำบลโคกสูง อำเภอพัฒนานิคม จังหวัดลพบุรี

➤ ผลการประเมิน

ความรู้ความเข้าใจก่อนการเข้าร่วมโครงการ คิดเป็นร้อยละ 92.00

ความรู้ความเข้าใจหลังการเข้าร่วมโครงการ คิดเป็นร้อยละ 93.00

การนำความรู้ไปใช้หลังการเข้าร่วมโครงการ คิดเป็นร้อยละ 95.00

➤ ผลสะท้อนจากกิจกรรม

นักศึกษามีความรู้ความสามารถและทักษะการใช้เครื่องมือวิศวกรรมสังคมดำเนินกิจกรรมตามเป้าหมายได้

➤ ปัญหา อุปสรรค และข้อเสนอแนะ

ด้วยสภาพอากาศมีฝนตกจึงทำให้กิจกรรมต้องใช้เวลาในการพัฒนา

ภาพประกอบการจัดกิจกรรมพัฒนาเชิงพื้นที่ด้วยกระบวนการวิศวกรสังคม  
คณะครุศาสตร์

โรงเรียนโคกสูงวิทยา ตำบลโคกสูง อำเภอพัฒนานิคม จังหวัดลพบุรี



# 23

## กิจกรรมการถอดบทเรียน ในงานมหกรรม 103 ปี เทพสตรีสู่การพัฒนาท้องถิ่น

➤ จำนวนผู้เข้าร่วมโครงการ

1. ตัวแทนนักศึกษาที่ดำเนินโครงการ จำนวน 350 คน
2. ตัวแทนอาจารย์ที่ปรึกษาและชุมชน จำนวน 30 คน

➤ อาจารย์ที่ปรึกษา

1. ผู้ช่วยศาสตราจารย์ ดร.วาสิตา เกิดผล ประสพศักดิ์
2. อาจารย์ ดร.ชนม์ชกรณัฏ วรอินทร์

➤ ระยะเวลา

18 - 22 กันยายน 2566

➤ สถานที่

มหาวิทยาลัยราชภัฏเทพสตรี

➤ ผลการประเมิน

จากกิจกรรมการถอดบทเรียน การนำเสนอผลการดำเนินโครงการและจัดแสดงนิทรรศการของนักศึกษา สามารถอธิบายได้ว่านักศึกษามีทักษะ Soft Skill ตามกระบวนการวิศวกรสังคม

➤ ผลสะท้อนจากกิจกรรม

นักศึกษามีทักษะของวิศวกรสังคม ได้แก่ นักคิด นักสื่อสาร นักประสาน และนวัตกรรม อันเป็นทักษะที่จำเป็นในศตวรรษที่ 21 และสามารถนำไปปรับใช้ในการเรียน การทำกิจกรรม การใช้ชีวิต และการทำงานเมื่อสำเร็จการศึกษาได้

➤ ปัญหา อุปสรรค และข้อเสนอแนะ

-



ภาพประกอบการจัดกิจกรรมการถอดบทเรียน  
การดำเนินงานโครงการพัฒนา Soft Skill ด้วยกระบวนการวิศวกรสังคม  
“งานมหกรรม 103 ปี เทพสตรีสู่การพัฒนาท้องถิ่น”



# ส่วนที่ 3

## คณะกรรมการดำเนินโครงการ

### ที่ปรึกษาโครงการพัฒนา Soft Skill ด้วยกระบวนการวิศวกรสังคม

- |  |  |
|--|--|
| 1. ผู้ช่วยศาสตราจารย์ ดร.กันยา บาร์นท์ | อธิการบดีมหาวิทยาลัยราชภัฏเทพสตรี              |
| 2. ผู้ช่วยศาสตราจารย์ศศิวิมล สุทธิสาร  | รองอธิการบดีฝ่ายกิจการนักศึกษาและพัฒนาท้องถิ่น |

### คณะกรรมการดำเนินโครงการพัฒนา Soft Skill นักศึกษาด้วยกระบวนการวิศวกรสังคม

- |  |                            |
|--|----------------------------|
| 1. ผู้ช่วยศาสตราจารย์ศศิวิมล สุทธิสาร              | ประธานกรรมการ              |
| 2. นางศุภศร ยินดีสุข                               | กรรมการ                    |
| 3. ผู้ช่วยศาสตราจารย์ ดร.วาสิตา เกิดผล ประสพศักดิ์ | กรรมการ                    |
| 4. อาจารย์ ดร.ดวงพร ไหม้ประเสริฐ                   | กรรมการ                    |
| 5. อาจารย์กิตติวัลย์ ทองอร่าม                      | กรรมการ                    |
| 6. อาจารย์ภาณุวัฒน์ หุ่นพงษ์                       | กรรมการ                    |
| 7. อาจารย์ภาคภูมิ เฉลิมวัฒน์                       | กรรมการ                    |
| 8. อาจารย์กัณณพัตส บุญล้ำ                          | กรรมการ                    |
| 9. อาจารย์สุวรรณี ปานเจริญ                         | กรรมการ                    |
| 10. อาจารย์ ดร.ชนม์ชกรณ์ วรอินทร์                  | กรรมการ                    |
| 11. นายเจษฎา ภูระหงษ์                              | กรรมการ                    |
| 12. นายกานนท์ เรือนงาม                             | กรรมการและเลขานุการ        |
| 13. นายคทายุทธ์ ชื่นชม                             | กรรมการและผู้ช่วยเลขานุการ |

### คณะทำงานโครงการพัฒนา Soft Skill นักศึกษาด้วยกระบวนการวิศวกรสังคม

- |   |  |
|---|--|
| 1. ผู้ช่วยศาสตราจารย์ศศิวิมล สุทธิสาร   | รองอธิการบดีฝ่ายกิจการนักศึกษาและพัฒนาท้องถิ่น       |
| 2. อาจารย์เอนก อ่อนใส                   | รองคณบดีคณะครุศาสตร์                                 |
| 3. อาจารย์ ดร.ภัทรพร โชคไพบูลย์         | รองคณบดีคณะมนุษยศาสตร์และสังคมศาสตร์                 |
| 4. อาจารย์ ดร.อรนวล หาญเม่ง             | รองคณบดีคณะวิทยาศาสตร์และเทคโนโลยี                   |
| 5. ผู้ช่วยศาสตราจารย์ ดร.อุษณี จิตติมณี | รองคณบดีคณะวิทยาการจัดการ                            |
| 6. อาจารย์ดวงทิพย์ รับพรดี              | รองคณบดีคณะเทคโนโลยีสารสนเทศ                         |
| 7. ผู้ช่วยศาสตราจารย์ ดร.ธาดา คำแดง     | รองคณบดีคณะเทคโนโลยีอุตสาหกรรม                       |
| 8. นางศุภศร ยินดีสุข                    | ผู้อำนวยการกองพัฒนานักศึกษา                          |
| 9. นางสาวชุลีพร ท่ามา                   | หัวหน้างานกิจการนักศึกษาคณะครุศาสตร์                 |
| 10. นางสาวจุฑามาศ นิมีช้าง              | หัวหน้างานกิจการนักศึกษาคณะมนุษยศาสตร์และสังคมศาสตร์ |
| 11. นางสาวมะลิวัลย์ จำปาขาว             | หัวหน้างานกิจการนักศึกษาคณะวิทยาศาสตร์และเทคโนโลยี   |
| 12. นายธานี วราโภ                       | หัวหน้างานกิจการนักศึกษาคณะวิทยาการจัดการ            |
| 14. นางนภัสนันท์ คุ่มญาติ               | หัวหน้างานกิจการนักศึกษาคณะเทคโนโลยีสารสนเทศ         |
| 14. นางนภาพร รอดแก้ว                    | หัวหน้างานกิจการนักศึกษาคณะเทคโนโลยีอุตสาหกรรม       |
| 15. นายกานนท์ เรือนงาม                  | นักวิชาการศึกษาชำนาญการ                              |
| 16. นางสาวบัณฑิตน์ ขาววิเศษ             | เจ้าหน้าที่บริหารงานทั่วไปชำนาญการ                   |
| 17. นางสาวอมลรัตน์ ดีเจริญ              | นักวิชาการศึกษา                                      |
| 18. นางวรรณนิศา เปี้ยศิริ               | นักแนะแนวการศึกษาและอาชีพ                            |
| 19. นายเจษฎา ภูระหงษ์                   | นักวิชาการศึกษาชำนาญการ                              |
| 20. นายวรศธร เจริญทรัพย์                | นักวิชาการศึกษาชำนาญการ                              |
| 21. นางจริยา ทองคำ                      | พยาบาลวิชาชีพ  |

## คณะอนุกรรมการงานมหกรรมการแสดงผลงานพัฒนาท้องถิ่นของมหาวิทยาลัยราชภัฏเทพสตรี ประจำปี พ.ศ. 2566

### คณะอนุกรรมการดำเนินงาน

- |   |                               |
|---|-------------------------------|
| 1. ผู้ช่วยศาสตราจารย์ศศิวิมล สุทธิสาร                         | ประธานอนุกรรมการ              |
| 2. ผู้ช่วยศาสตราจารย์ ดร.วาสิตา เกิดผล ประสพศักดิ์ อนุกรรมการ |                               |
| 3. อาจารย์ดวงทิพย์ รับพรดี                                    | อนุกรรมการ                    |
| 4. รองศาสตราจารย์ ว่าที่ร้อยตรี ดร.ชูชาติ พยอม                | อนุกรรมการ                    |
| 5. อาจารย์ ดร.ภัทราพร โชคไพบูลย์                              | อนุกรรมการ                    |
| 6. อาจารย์ ดร.อรนวล หาญเม่ง                                   | อนุกรรมการ                    |
| 7. อาจารย์เอนก อ่อนไสว  | อนุกรรมการ                    |
| 8. ผู้ช่วยศาสตราจารย์ ดร.อุษณี จิตติมณี                       | อนุกรรมการ                    |
| 9. ผู้ช่วยศาสตราจารย์ ดร.ธาดา คำแดง                           | อนุกรรมการ                    |
| 10. อาจารย์ภาคภูมิ เฉลิมวัฒน์                                 | อนุกรรมการ                    |
| 11. นางศุภสร ยินดีสุข   | อนุกรรมการ                    |
| 12. นายเจษฎา ภูระหงษ์   | อนุกรรมการ                    |
| 13. นายกานนท์ เรืองงาม  | อนุกรรมการและเลขานุการ        |
| 14. นายคทายุทธ ชื่นชม   | อนุกรรมการและผู้ช่วยเลขานุการ |

### คณะอนุกรรมการฝ่ายการจัดแสดงผลงานโครงการพัฒนา Soft Skill นักศึกษาด้วยกระบวนการวิศวกรสังคม

- |   |                  |
|---|------------------|
| 1. อาจารย์ดวงทิพย์ รับพรดี              | ประธานอนุกรรมการ |
| 2. ผู้ช่วยศาสตราจารย์ ดร.ธาดา คำแดง     | อนุกรรมการ       |
| 3. อาจารย์ ดร.ภัทราพร โชคไพบูลย์        | อนุกรรมการ       |
| 4. อาจารย์ ดร.อรนวล หาญเม่ง             | อนุกรรมการ       |
| 5. อาจารย์เอนก อ่อนไสว                  | อนุกรรมการ       |
| 6. ผู้ช่วยศาสตราจารย์ ดร.อุษณี จิตติมณี | อนุกรรมการ       |
| 7. อาจารย์กิตติวัลย์ ทองอร่าม           | อนุกรรมการ       |
| 8. อาจารย์ ดร.ดวงพร ไม้ประเสริฐ         | อนุกรรมการ       |

9. อาจารย์นิเวศ เพื่อนทิม	อนุกรรมการ
10. อาจารย์กัญญพัตส บุญล้ำ	อนุกรรมการ
11. อาจารย์ ดร.ประนิตตา เพ็งจิว	อนุกรรมการ
12. ผู้ช่วยศาสตราจารย์ ดร.ภาราดร งามดี	อนุกรรมการ
13. ผู้ช่วยศาสตราจารย์จิตรลดา รอดพลอย	อนุกรรมการ
14. ผู้ช่วยศาสตราจารย์สัญญาลักษณ์ ศุภนาม	อนุกรรมการ
15. ผู้ช่วยศาสตราจารย์กฤดาพรรณ ปานทองคำ	อนุกรรมการ
16. ผู้ช่วยศาสตราจารย์ ดร.จิราวรรณ สมหวัง	อนุกรรมการ
17. รองศาสตราจารย์ ว่าที่ร้อยตรี ดร.ชูชาติ พยอม	อนุกรรมการ
18. นางศุภสร ยินดีสุข	อนุกรรมการ
19. นางสาวจุฑามาศ ฉิมช้าง	อนุกรรมการ
20. นางสาวมะลิวัลย์ จำปาขาว	อนุกรรมการ
21. นางนภาพร รอดแก้ว	อนุกรรมการ
22. นางนภัสนันท์ คุ่มญาติ	อนุกรรมการ
23. นางสาวชุลีพร ท้ามา	อนุกรรมการ
24. นายธานี วราโภ	อนุกรรมการ
25. นายกานนท์ เรือนงาม	อนุกรรมการและเลขานุการ
26. นายวรศธร เจริญทรัพย์	อนุกรรมการและผู้ช่วยเลขานุการ

#### คณะอนุกรรมการฝ่ายการประกวดแข่งขัน “โครงการวิศวกรรมสังคมต้นแบบ”

1. รองศาสตราจารย์ ว่าที่ร้อยตรี ดร.ชูชาติ พยอม	ประธานอนุกรรมการ
2. อาจารย์ ดร.ชนม์ชกรณัฏ วรรณินทร์	อนุกรรมการ
3. อาจารย์กิตติวัลย์ ทองอร่าม	อนุกรรมการ
4. อาจารย์ ดร.ดวงพร ไม้ประเสริฐ	อนุกรรมการ
5. อาจารย์ ดร.ประนิตตา เพ็งจิว	อนุกรรมการ
6. ผู้ช่วยศาสตราจารย์ ดร.ภาราดร งามดี	อนุกรรมการ
7. ผู้ช่วยศาสตราจารย์จิตรลดา รอดพลอย	อนุกรรมการ
8. ผู้ช่วยศาสตราจารย์สัญญาลักษณ์ ศุภนาม	อนุกรรมการ
9. ผู้ช่วยศาสตราจารย์กฤดาพรรณ ปานทองคำ	อนุกรรมการ

- |   |                               |
|---|-------------------------------|
| 10. ผู้ช่วยศาสตราจารย์ ดร.จิราวรรณ สมหวัง | อนุกรรมการ                    |
| 11. อาจารย์นิเวศ เผื่อนทิม                | อนุกรรมการ                    |
| 12. นายกานนท์ เรือนงาม                    | อนุกรรมการและเลขานุการ        |
| 13. นางวรรณิศา เปี้ยศิริ                  | อนุกรรมการและผู้ช่วยเลขานุการ |

#### คณะอนุกรรมการฝ่ายการจัดประชุมสัมมนาถอดบทเรียน

- |  |                               |
|--|-------------------------------|
| 1. อาจารย์ ดร.ชนม์ชกรณัฏ วรอินทร์              | ประธานอนุกรรมการ              |
| 2. อาจารย์กัญญพัตส บุญล้ำ                      | อนุกรรมการ                    |
| 3. ผู้ช่วยศาสตราจารย์ ดร.จิราวรรณ สมหวัง       | อนุกรรมการ                    |
| 4. อาจารย์กิตติวัลย์ ทองอร่าม                  | อนุกรรมการ                    |
| 5. รองศาสตราจารย์ ว่าที่ร้อยตรี ดร.ชูชาติ พยอม | อนุกรรมการ                    |
| 6. นายกานนท์ เรือนงาม                          | อนุกรรมการและเลขานุการ        |
| 7. นางจริยา ทองคำ                              | อนุกรรมการและผู้ช่วยเลขานุการ |

#### คณะอนุกรรมการฝ่ายพิธีการ และสถานที่

- |   |                               |
|---|-------------------------------|
| 1. ผู้ช่วยศาสตราจารย์ ดร.วาสิตา เกิดผล ประสพศักดิ์ ประธานอนุกรรมการ |                               |
| 2. อาจารย์ภาคภูมิ เฉลิมวัฒน์  | อนุกรรมการ                    |
| 3. นางสาวระวีวรรณ นาคโชติ   | อนุกรรมการ                    |
| 4. นางสาวจุฑามาศ ฉิมช้าง  | อนุกรรมการ                    |
| 5. นายเจษฎา ภูระหงษ์  | อนุกรรมการ                    |
| 6. นายกานนท์ เรือนงาม   | อนุกรรมการและเลขานุการ        |
| 7. นายคทายุทธ ชื่นชม  | อนุกรรมการและผู้ช่วยเลขานุการ |
| 8. นางสาวอมลรัตน์ ดีเจริญ   | อนุกรรมการและผู้ช่วยเลขานุการ |
| 9. นางสาวบัณรัตน์ ขาววิเศษ  | อนุกรรมการและผู้ช่วยเลขานุการ |

#### คณะอนุกรรมการฝ่ายงานปฏิคม รับลงทะเบียน และจัดนักศึกษาเข้าร่วมกิจกรรม

- |                                       |                  |
|---------------------------------------|------------------|
| 1. ผู้ช่วยศาสตราจารย์ศศิวิมล สุทธิสาร | ประธานอนุกรรมการ |
| 2. อาจารย์ดวงทิพย์ รับพรดี            | อนุกรรมการ       |
| 3. อาจารย์ ดร.ภัทราพร โชคไพบูลย์      | อนุกรรมการ       |
| 4. อาจารย์ ดร.อรนวล หาญเม่ง           | อนุกรรมการ       |
| 5. อาจารย์เอนก อ่อนไสว                | อนุกรรมการ       |

6. ผู้ช่วยศาสตราจารย์ ดร.อุษณี จิตติมณี	อนุกรรมการ
7. ผู้ช่วยศาสตราจารย์ ดร.ธาดา คำแดง	อนุกรรมการ
8. อาจารย์กิตติวัลย์ ทองอร่าม	อนุกรรมการ
9. อาจารย์ ดร.ดวงพร ไม้ประเสริฐ	อนุกรรมการ
10. อาจารย์นิเวศ เผื่อนทิม	อนุกรรมการ
11. อาจารย์กัญญพัตส บุญล้ำ	อนุกรรมการ
12. อาจารย์ ดร.ประนิตตา เพ็งจิว	อนุกรรมการ
13. ผู้ช่วยศาสตราจารย์ ดร.ภาราดร งามดี	อนุกรรมการ
14. ผู้ช่วยศาสตราจารย์จิตรลดา รอดพลอย	อนุกรรมการ
15. ผู้ช่วยศาสตราจารย์สัญญาลักษณ์ ศุภนาม	อนุกรรมการ
16. ผู้ช่วยศาสตราจารย์กฤดาพรรณ ปานทองคำ	อนุกรรมการ
17. ผู้ช่วยศาสตราจารย์ ดร.จิราวรรณ สมหวัง	อนุกรรมการ
18. รองศาสตราจารย์ ว่าที่ร้อยตรี ดร.ชูชาติ พยอม	อนุกรรมการ
19. นางสาวจุฑามาศ ฉิมช้าง	อนุกรรมการ
20. นางสาวมะลิวัลย์ จำปาขาว	อนุกรรมการ
21. นางนภาพร รอดแก้ว	อนุกรรมการ
22. นางนภัสนันท์ คุ่มญาติ	อนุกรรมการ
23. นางสาวชุลีพร ท้ามา	อนุกรรมการ
24. นายธานี วราโภ	อนุกรรมการ
25. นางสาวบัณฑิตน์ ขาววิเศษ	อนุกรรมการและเลขานุการ
26. นายวรศธร เจริญทรัพย์	อนุกรรมการและผู้ช่วยเลขานุการ
27. นางสาวอมลรัตน์ ดีเจริญ	อนุกรรมการและผู้ช่วยเลขานุการ



### อาจารย์ที่ปรึกษาโครงการพัฒนา Soft Skills นักศึกษาด้วยกระบวนการวิศวกรสังคม

1. ผู้ช่วยศาสตราจารย์สัญลักษณ์ ศุภนาม
2. ผู้ช่วยศาสตราจารย์ ดร.จิราวรรณ สมหวัง
3. ผู้ช่วยศาสตราจารย์ ดร.อุษณี จิตติมณี
4. ผู้ช่วยศาสตราจารย์ ดร.ภราดร งามดี
5. อาจารย์ ดร.ดวงพร ไม้ประเสริฐ
6. อาจารย์ ดร.ประนิตดา เพ็งจิว
7. อาจารย์ ดร.สุธินี วงศ์วัฒนานุกูล
8. อาจารย์ ดร.ภัทรภาพร โชคไพบุลย์
9. อาจารย์ ดร.สาวิตรี จูเจีย
10. อาจารย์กิตติวัลย์ ทองอร่าม
11. อาจารย์นิเวศ เพื่อนทิม
12. อาจารย์หวัง อี้เพย
13. อาจารย์กัญญพัตส บุญล้ำ

### อาจารย์ผู้สอนรายวิชา ศท 0022704 นวัตกรรมท้องถิ่น

1. อาจารย์นิเวศ เพื่อนทิม
2. อาจารย์กัญญพัตส บุญล้ำ
3. ผู้ช่วยศาสตราจารย์ ดร.ภราดร งามดี
4. อาจารย์ ดร.ประนิตดา เพ็งจิว
5. ผู้ช่วยศาสตราจารย์จิตรลดา รอดพลอย
6. ผู้ช่วยศาสตราจารย์สัญลักษณ์ ศุภนาม
7. อาจารย์กิตติวัลย์ ทองอร่าม
8. ผู้ช่วยศาสตราจารย์กฤดาพรรณ ปานทองคำ
9. ผู้ช่วยศาสตราจารย์ ดร.อุษณี จิตติมณี
10. ผู้ช่วยศาสตราจารย์ ดร.จิราวรรณ สมหวัง
11. อาจารย์ ดร.ดวงพร ไม้ประเสริฐ
12. รองศาสตราจารย์ ว่าที่ร้อยตรี ดร.ชูชาติ พยอม
13. ผู้ช่วยศาสตราจารย์สมมาตร สุบรรณพงษ์ยอม



